



**Strategia Rozwoju Gminy Duszniki
do 2015 roku**

Dokument aktualizowany w 2007 roku

Marzec 2007 rok

Spis treści:

| | |
|---|----|
| 1. Wstęp | 4 |
| 2. Diagnoza stanu społeczno-gospodarczego gminy Duszniki | 7 |
| 2.1. Organizacja Samorządu Gminy | 7 |
| 2.2. Położenie i struktura przestrzenna | 8 |
| 2.3. Środowisko przyrodnicze | 16 |
| 2.4. Dziedzictwo historyczne na obszarze Gminy. | 14 |
| 2.5. Kapitał ludzki | 20 |
| 2.6. Gospodarka | 26 |
| 2.7. Infrastruktura społeczna | 32 |
| 2.8. Infrastruktura techniczna | 37 |
| 2.9. Budżet gminy | 40 |
| 2.10. Podsumowanie | 42 |
| 3. Ocena społeczna gminy | 47 |
| 3.1. Analiza SWOT. | 47 |
| 3.2. Priorytetowe problemy w gminie. | 52 |
| 4. Program rozwoju gminy Duszniki | 53 |
| 4.1. Wizja i misja gminy | 54 |
| 4.2. Strategiczne cele rozwoju gminy | 56 |
| 4.3. Zadania o szczególnym znaczeniu dla osiągnięcia celów strategicznych rozwoju gminy | 59 |
| 5. Prognoza finansowania zadań objętych Strategią | 67 |
| 6. Spójność Strategii z krajową i regionalną polityką rozwoju | 71 |
| 7. Wykaz osób biorących udział w opracowaniu Strategii | 74 |
| 8. Zakończenie | 77 |
| 9. Spis literatury i dokumentów | 78 |



Atuty Gminy Duszniki:

- D** = dynamiczny rozwój
- U** = umiłowanie tradycji
- S** = skuteczne działanie
- Z** = zaradni mieszkańcy
- N** = nowoczesne rolnictwo
- I** = innowacyjna gospodarka
- K** = kultura ludowa
- I** = integracja społeczna

Szanowni Państwo Mieszkańcy Gminy Duszniki.

W 2001 roku z inicjatywy Zarządu Gminy powstała pierwsza Strategia Rozwoju Gminy Duszniki do 2015 roku. W pracy nad Strategią aktywnie uczestniczyli przedstawiciele różnych grup społecznych. Wówczas określiliśmy główne problemy występujące w Gminie, wyznaczyliśmy cele strategiczne Gminy oraz zadania na kilka najbliższych lat.

Do najważniejszych problemów tutaj występujących zaliczyliśmy przede wszystkim stosunkowo mały potencjał gospodarczy oraz liczne braki w zakresie infrastruktury technicznej w gminie.

Jako cel główny w działaniach na rzecz rozwoju Gminy Duszniki przyjęliśmy: **„Stały, satysfakcjonujący społeczeństwo i bezpieczny dla środowiska rozwój społeczno – gospodarczy gminy przy pełnym wykorzystaniu zasobów pracy, walorów przyrodniczych i lokalizacyjnych oraz potencjału ekonomicznego”**.

Określiliśmy także cztery cele strategiczne dla gminy Duszniki:

- Wzrost gospodarczy – aktywizacja działalności gospodarczej.
- Aktywna ochrona środowiska.
- Modernizacja i rozbudowa infrastruktury technicznej.
- Rozwój usług społecznych.

Dla każdego z celów strategicznych zaplanowaliśmy zadania szczegółowe.

Strategia Rozwoju Naszej Gminy została przyjęta uchwałą Rady Gminy w 2001 roku.

Większość z tych zadań szczegółowych, które zaplanowaliśmy w Strategii już została zrealizowana. Jednak pojawiły się nowe potrzeby i nowe możliwości rozwojowe, dlatego zdecydowaliśmy się zaktualizować strategię rozwoju Naszej Gminy tak, aby dalsza praca organów Samorządu Gminy odpowiadała w jak największym stopniu nowym potrzebom społeczeństwa i aby jak najlepiej wykorzystać możliwości wsparcia z nowych instrumentów finansowych Unii Europejskiej.

Ponadto pragnę zauważyć, że główne założenia Strategii Rozwoju Gminy Duszniki są zgodne ze Strategią Rozwoju Kraju i Strategią Rozwoju Województwa Wielkopolskiego do 2020 roku.

Uważam, że rozwój Naszej Gminy ze względu na bardzo bogate środowisko przyrodnicze powinien mieć charakter zrównoważony, obejmujący wszystkie dziedziny życia: społeczeństwo, gospodarkę, infrastrukturę techniczną i środowisko naturalne.

Pragnę gorąco podziękować wszystkim osobom, które uczestniczyły w pracy nad aktualizacją Strategii. Mam nadzieję, że ta Strategia będzie służyć nie tylko organom Samorządu Gminy, ale także przyczyni się do aktywizacji gospodarczej i integracji ogółu mieszkańców.

Wójt Gminy
Adam Woropaj

Duszniki, marzec 2007 rok.

1. Wstęp

„Strategia Rozwoju Gminy Duszniki do 2015 roku”, zwana dalej Strategią jest strategią rozwoju lokalnego, dokumentem planistycznym określającym podstawowe uwarunkowania, cele i kierunki rozwoju Gminy Duszniki w wymiarze społecznym, gospodarczym i terytorialnym. Strategia ta powstała w 2001 roku.

Opracowywanie Strategii miało charakter procesu społecznego. Radni, sołtysi, szefowie firm i kierownicy instytucji, rolnicy, nauczyciele, działacze społeczni i pracownicy Urzędu Gminy wspólnie budowali poszczególne elementy Strategii. Dokonano społecznej oceny mocnych i słabych stron gminy, określono szanse i zagrożenia, wypracowano wizję i misję gminy. Zidentyfikowano najpoważniejsze problemy oraz ustalono cele strategiczne w rozwoju gminy Duszniki.

Do najważniejszych problemów tutaj występujących zaliczono przede wszystkim stosunkowo mały potencjał gospodarczy oraz nieodpowiedni stan infrastruktury technicznej na całym obszarze gminy.

Przyjęto cztery cele strategiczne dla gminy Duszniki:

- Wzrost gospodarczy – aktywizacja działalności gospodarczej.
- Aktywna ochrona środowiska.
- Modernizacja i rozbudowa infrastruktury technicznej.
- Rozwój usług społecznych.

Dla każdego z celów strategicznych zaplanowano cele operacyjne i zadania szczegółowe. Strategia realizuje zasadę zrównoważonego rozwoju to jest równoważnego rozpatrywania trzech dziedzin gminy, a mianowicie: gospodarczej, środowiskowej i społecznej. Strategia została przyjęta w drodze uchwały Rady Gminy Duszniki, a więc stała się gminnym aktem prawnym wyznaczającym kierunki działań organów samorządu gminnego.

Znaczna część zadań szczegółowych Strategii została już zrealizowana, pojawiły się nowe potrzeby społeczne i gospodarcze oraz zmieniły się niektóre uwarunkowania zewnętrzne rozwoju gminy. Jednak nadal cele główne rozwoju gminy nie zmieniły się. Dlatego była konieczna aktualizacja szczegółowych zapisów Strategii tak, aby przyszłe zadania konieczne do wykonania w gminie w pełni odpowiadały obecnym potrzebom rozwojowym tego terenu i ich realizacja mogła być dofinansowana z zewnętrznych źródeł wsparcia.

Istotną przesłanką do aktualizacji Strategii jest uruchomienie w ramach funduszy strukturalnych UE nowych programów operacyjnych, zaplanowanych do realizacji w latach 2007 - 2013. Ze środków finansowych tych programów będzie możliwe sfinansowanie znacznej części zadań inwestycyjnych gminy. Szczególnie ważnymi źródłami dodatkowych środków finansowych dla gminy będą fundusze z Wielkopolskiego Regionalnego Programu Operacyjnego i Programu Rozwoju Obszarów Wiejskich.

Aktualizacja Strategii obejmuje perspektywę okresową od 2007 do 2015 roku. W ten sposób uwzględnia się zasadę czasową finansowania rozwoju gminy z funduszy strukturalnych: **n+2**. Przedmiotem aktualizacji strategii są:

- Diagnoza sytuacji społeczno-gospodarczej w gminie
- Zadania szczegółowe na lata 2007 - 2015
- Spójność Strategii z celami dokumentów planistycznych wyższego rzędu.

Aktualizacja diagnozy sytuacji społeczno-gospodarczej w gminie polega na nowym opracowaniu danych statystycznych charakteryzujących stan gminy w zakresie: kapitału ludzkiego, sytuacji w oświacie, kulturze, działalności gospodarczej, infrastrukturze technicznej i społecznej oraz w zakresie finansów gminy. W tej części opracowania posłużono się danymi statystycznymi z GUS, głównie dotyczącymi 2005 roku i 2002 roku w przypadku korzystania z danych spisów powszechnych.

Zaktualizowana diagnoza potwierdziła aktualność celów strategicznych, dlatego nie zaproponowano zmian w tym zakresie. Nadal aktualne są misja i wizja gminy określone w 2001 roku. Natomiast opracowano na nowo zadania szczegółowe, (punkt 4.3 w „Programie rozwoju gminy”).

Znowelizowana Strategia uwzględnia cele i priorytety określone w dokumentach strategicznych wyższego rzędu. Nadrzędnym dokumentem, stanowiącym bazę odniesienia jest Strategia Rozwoju Kraju (SRK). W SRK wyznaczono priorytetowe cele oraz zidentyfikowano najważniejsze obszary, w których koncentrowane będą działania państwa. Cele Strategii Rozwoju Gminy Duszniki są w całości zgodne z głównym celem SRK, jakim jest: „*podniesienie poziomu i jakości życia mieszkańców Polski: poszczególnych obywateli i rodzin*”.

Dokument Strategii jest spójny ze Strategią Rozwoju Województwa Wielkopolskiego oraz z celami programów operacyjnych planowanych na lata 2007 -2013 oraz.

Zaktualizowana Strategia przyjęta jest w drodze uchwały Rady Gminy.



2. Diagnoza stanu społeczno gospodarczego gminy Duszniki

„Przeszłość – jest to dziś tylko cokolwiek dalej:

Za kołami to wieś,

Nie jakieś tam coś, gdzieś

Gdzie nigdy ludzie nie bywali”.

C. K. Norwid „Przeszłość”

2.1. Organizacja Samorządu Gminy

Samorząd Gminy Duszniki funkcjonuje w oparciu o przepisy prawa dotyczące samorządu terytorialnego oraz w oparciu o statut gminy. Wszystkie osoby, które na stałe zamieszkują na obszarze Gminy Duszniki, z mocy ustawy o samorządzie gminnym, stanowią gminną wspólnotę samorządową, realizującą swoje zbiorowe cele lokalne poprzez swe organy oraz udział w referendum. Duszniki są gminą wiejską.

Rada Gminy Duszniki liczy 15 radnych. W Radzie Gminy funkcjonują następujące komisje stałe: Rewizyjna; Rolnictwa i Budżetu; Ochrony Środowiska i Porządku Publicznego; Oświaty, Kultury, Kultury Fizycznej i Zdrowia.

Jednostkami organizacyjnymi w Gminie Duszniki są:

- Urząd Gminy;
- Gminny Ośrodek Pomocy Społecznej;
- Gminny Zespół Oświatowy;
- Gminne Centrum Kultury;
- Szkoły Podstawowe;
- Gimnazja;
- Komunalny Zakład Budżetowy.

Jednostkami pomocniczymi są sołectwa w liczbie siedemnastu.

Gmina Duszniki posiada certyfikaty potwierdzające wysoką jakość pracy organów samorządu gminy. Urząd Gminy w Duszniki wprowadził i stosuje system zarządzania jakością w zakresie świadczenia usług administracyjnych dla ludności, co jest potwierdzone Certyfikatem ISO 9001:2000 wydanym przez jednostkę certyfikującą TÜV Rheinland Polska. Gmina uzyskała tytuł „Gminy Fair Play”. Oznacza to, że władze gminy kreują dobre wzorce współpracy samorządu z przedsiębiorcami, są także otwarte na nowe inicjatywy gospodarczo

- inwestycyjne, zapewniają przyjazny klimat dla inwestorów oraz profesjonalną obsługę inwestycyjną.

Gmina Duszniki jest także laureatem konkursu ekologicznego „Przyjaźni Środowisku” organizowanego przez Stowarzyszenie Europa Nasz Dom pod honorowym patronatem Prezydenta RP i posiada tytuł „Gmina Przyjazna Środowisku”. W 2003 roku Wójt Gminy został Wielkopolskim Wójtem Roku. W 2004 roku Gmina została zakwalifikowana do ogólnopolskiej listy „srebrnej setki samorządów”, a w 2006 r. otrzymała tytuł Mecenasa Polskiej Ekologii.

Obszar gminy objęty jest strategią rozwoju w ramach programu Leader. Przedstawiciele gminy są członkami Lokalnej Grupy Działania o nazwie KOLD obejmującej teren gmin Kuślin, Opalenica, Lwówek i Duszniki. Siedzibą tej Grupy jest miejscowość Duszniki.

2.2. Położenie i struktura przestrzenna.

Zgodnie z Nomenklaturą Jednostek Terytorialnych (NTS) Gmina Duszniki jest jednostką lokalnego poziomu NTS 5– i należy do powiatu szamotulskiego NTS 4, podregionu poznańskiego NTS 3, województwa wielkopolskiego NTS 2.

Gmina Duszniki jest jedną z 8 gmin powiatu szamotulskiego i 226 gmin województwa wielkopolskiego. W obecnych granicach działa od 1 stycznia 1973 roku. Jest w skali województwa średniej wielkości gminą.

Zgodnie z podziałem fizyczno - geograficznym Polski (wg J. Kondrackiego) Duszniki leżą w prowincji *Niż Środkowo – Polski*, podprowincji *Pojezierze Południowo – Bałtyckie*, makroregionie *Pojezierze Wielkopolskie*, krainie *Pojezierze Poznańskie* (315.51). Fizyczno – geograficzną lokalizację gminy (na mapie wg J. Kondrackiego) przedstawia rys. nr 1.

Rys. nr 1



Rejony fizyczno – geograficzne Polski wg J. Kondrackiego

Z gminą Duszniki graniczą następujące gminy:

- od północy Szamotuły,
- od północnego – wschodu Kaźmierz,
- od wschodu Tarnowo Podgórne,
- od południa Buk i Opalenica,
- od południowego – zachodu Kuślin,
- od zachodu Lwówek,
- od północnego – zachodu Pniewy.

Duszniki leżą w centrum Wielkopolski w odległości 40 km na zachód od Poznania i w odległości 120 km od granicy z Niemcami.

Rys. nr 2



Gmina Duszniki

Przez teren gminy przechodzi jeden z najważniejszych szlaków komunikacyjnych w Polsce: droga krajowa 92 Świecko – Warszawa – Terespol i autostrada A 2.

Położenie geograficzne gminy, w aspekcie rozwoju gospodarczego, jest bardzo korzystne. Lokalizacja gminy umożliwia zróżnicowany rozwój działalności gospodarczej, a zwłaszcza w zakresie usług związanych z obsługą ruchu turystycznego na trasach 92 i A 2.

Rys. nr 3



Podział administracyjny woj. wielkopolskiego

Gmina ma korzystnie ukształtowaną sieć osadniczą. Tworzą ją 20 miejscowości wiejskich rozłożonych prawie równomiernie po całym terenie gminy. Miejscowość Duszniki, w której znajduje się siedziba Urzędu Gminy, położona jest w centralnym miejscu gminy. Około 60 % mieszkańców gminy zamieszkuje w dużych wsiach (powyżej 500 mieszkańców), tj. w Dusznikach, Grzebienisku, Niewierzu, Podrzewiu i Sękowie.

Tabela nr 1

Sieć osadnicza w gminie Duszniki - Stan na 31.12.2005 r.

| Lp. | Miejscowość | Mieszkańcy | | Gospodarstwa domowe | |
|-----|--------------|--------------|--------------|---------------------|--------------|
| | | Liczba | % | Liczba | % |
| 1 | Brzoza | 276 | 3,4 | 71 | 3,4 |
| 2 | Ceradz Dolny | 329 | 4,0 | 85 | 4,0 |
| 3 | Chełminko | 184 | 2,2 | 42 | 2,0 |
| 4 | Duszniki | 2 326 | 28,4 | 631 | 29,8 |
| 5 | Grodziszczko | 103 | 1,3 | 23 | 1,1 |
| 6 | Grzebienisko | 696 | 8,5 | 170 | 8,0 |
| 7 | Kunowo | 181 | 2,2 | 40 | 1,9 |
| 8 | Mieścinka | 154 | 1,9 | 32 | 1,5 |
| 9 | Młynkowo | 168 | 2,1 | 38 | 1,8 |
| 10 | Niewierz | 510 | 6,2 | 129 | 6,1 |
| 11 | Podrzewie | 846 | 10,3 | 234 | 11,0 |
| 12 | Sarbia | 218 | 2,7 | 70 | 3,3 |
| 13 | Sędzino | 253 | 3,1 | 64 | 3,0 |
| 14 | Sędziny | 466 | 5,7 | 106 | 5,0 |
| 15 | Sękowo | 537 | 6,5 | 137 | 6,5 |
| 16 | Wierzeja | 200 | 2,4 | 47 | 2,2 |
| 17 | Wilkowo | 219 | 2,7 | 56 | 2,6 |
| 18 | Wilczyna | 368 | 4,5 | 100 | 4,7 |
| 19 | Zakrzewko | 84 | 1,0 | 27 | 1,3 |
| 20 | Zalesie | 75 | 0,9 | 16 | 0,8 |
| | RAZEM | 8 193 | 100,0 | 2118 | 100,0 |

Zródło: dane Urzędu Gminy Duszniki.

Gmina Duszniki ma powierzchnię 15 628 ha (156,3 km²). Większość obszaru gminy zajmują tereny rolnicze, które stanowią prawie 85 proc. powierzchni ogólnej gminy. Na 1 mieszkańca gminy przypada 1,63 ha użytków rolnych (w województwie wielkopolskim 0,56 ha). Wskazuje to na wybitnie rolniczy charakter gminy. Obszar gminy jest częścią większej przestrzeni w środkowo-zachodniej części województwa wielkopolskiego o typowo rolniczym charakterze.

Gmina cechuje się bardzo niską lesistością terenu, gdyż lasy zajmują tylko 6,3 proc. powierzchni ogólnej gminy. Także wody zajmują bardzo mały obszar tj. około 1,2 proc. powierzchni ogólnej Gminy.

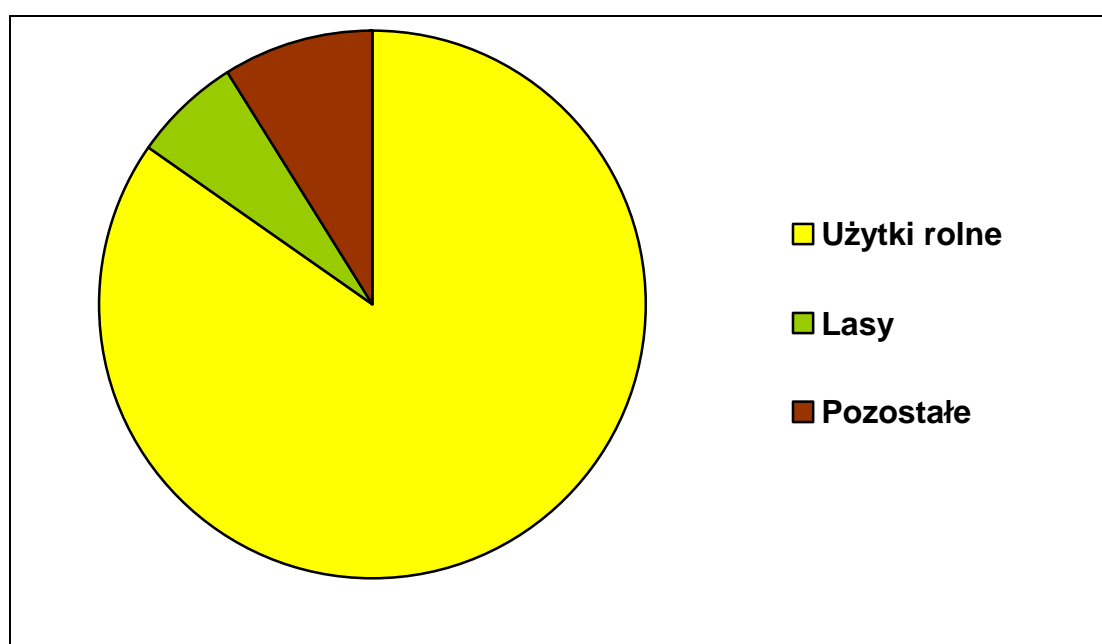
Sposób użytkowania gruntów w gminie Duszniki przedstawia tabela nr 2.

Tabela nr 2

Użytkowanie gruntów według granic administracyjnych

| Wyszczególnienie | Gmina Duszniki | | Powiat szamotulski | | Województwo wielkopolskie | |
|----------------------------|----------------|---------------|--------------------|---------------|---------------------------|---------------|
| | Ha | % | Ha | % | Ha | % |
| Użytki rolne | 13 254 | 84,81 | 66 879 | 59,74 | 1 894 135 | 63,51 |
| Lasy | 984 | 6,30 | 34 974 | 31,24 | 761 778 | 25,54 |
| Pozostałe grunty | 1 390 | 8,89 | 10 102 | 9,02 | 326 646 | 10,95 |
| Powierzchnia ogółem | 15 628 | 100,00 | 111 955 | 100,00 | 2 982 559 | 100,00 |

Źródło: Ważniejsze dane o powiatach i gminach województwa wielkopolskiego 2000 r. – US Poznań 2000.



Struktura gruntów w Gminie Duszniki

Należy zauważyć, że w gminie zostały wydzielone nowe tereny pod inwestycje gospodarcze. W Sękowie wydzielono tereny o powierzchni 50 ha przy drodze krajowej nr 92, uzbrojone w sieć wodociagową, gazową, elektryczną i telefoniczną. W Podrzewiu są tereny przy drodze nr 92 uzbrojone w sieć wodociagową, elektryczną, kanalizacyjną i telefoniczną. W Sędzinach są tereny (150 ha) po obu stronach autostrady A2, w sąsiedztwie miejsca obsługi podróżnych, 6 km od węzła Buk na A2.

Podstawowymi funkcjami pełnionymi na terenie gminy są: rolnictwo, drobna wytwórczość, usługi i handel.

2.3. Środowisko przyrodnicze

Klimat na terenie gminy jest typowy dla Pojezierza Poznańskiego. Cechą szczególną klimatu tego Pojezierza jest wzajemne oddziaływanie powietrza morskiego i kontynentalnego. Powoduje to dużą zmienność stanów pogody. Niekorzystną cechą klimatu jest niski poziom opadów atmosferycznych, powodujący długotrwałe susze. Roczna suma opadów atmosferycznych (obliczona na podstawie wieloletnich obserwacji) wynosi 520 mm. W roku 2000 było tylko 485 mm opadów atmosferycznych.

Dla zobrazowania cech klimatycznych tego terenu na tle różnych rejonów województwa wielkopolskiego w tabeli nr 3 przedstawiono dane charakteryzujące klimat w Pile, Poznaniu, Kole, Lesznie i Kaliszu.

Tabela nr 3

Średnie wieloletnie cechy klimatu w Wielkopolsce.

| Miasta | Średnie temperatury powietrza (°C) | Względna wilgotność powietrza (%) | Zachmurzenie nieba (%) | Suma opadów rocznie (mm) | Średnia prędkość wiatru (m/s) |
|--------|------------------------------------|-----------------------------------|------------------------|--------------------------|-------------------------------|
| Piła | 7,6 | 81 | 56 | 546 | 3,4 |
| Poznań | 8,0 | 78 | 65 | 528 | 4,0 |
| Koło | 7,9 | 80 | 64 | 538 | 2,9 |
| Leszno | 8,1 | 81 | 67 | 539 | 3,4 |
| Kalisz | 7,8 | 81 | 65 | 517 | 2,9 |

Źródło: Raport o stanie środowiska w Wielkopolsce w latach 1997 – 1998, Wojewódzki Inspektorat Ochrony Środowiska w Poznaniu Poznań 1999r.

Gmina Duszniki leży na falistej równinie moreny dennej urozmaiconej wzniesieniami polodowcowymi. Krajobraz jest równinny, w którym dominują położone wokół wiosek pola uprawne i łąki.

Teren gminy Duszniki należy do zlewni rzeki Obry. Płyną przez gminę rzeki: Mogilnica Górna (38 km), Mogilnica Wschodnia (31 km), Mogilnica Mała (9 km). Są tutaj dwa małe, płytkie jeziora: Wilczyńskie (8,5 ha) i Niewierskie (3,5 ha).

Środowisko przyrodnicze cechuje się stosunkowo dużą bioróżnorodnością. Wśród pól uprawnych i łąk znajdują się zadrzewienia.

Zbiorowisko leśne stanowią zespoły borowe (bory mieszane świeże z przewagą sosny) oraz zespoły dąbrów (lasy świeże) – dęby z nieznaczną domieszką sosny i brzozy. Podszycie średnie tworzą krzewy leszczyny i jarzębiny. Runo jest bogate, trawiasto – krzewinkowe. Bory występują w części południowo – zachodniej gminy, wzdłuż Mogilnicy.

Jest tutaj także bogata fauna. Ptaki występują w środowiskach wodno – błotnych i leśnych. Istnieją trzy miejsca gniazdowania gatunków chronionych: jedno bociana czarnego i dwa żurawia w rejonie torfowisk Niewierza i Wilczyny oraz w zabagnionych fragmentach śródleśnych uroczysk.

Wzdłuż Mogilnicy Wschodniej jest rezerwat leśny „Duszniczki” o powierzchni 0,77 ha, obejmujący chronione modrzewie (utworzony w 1958 r.).

W wielu miejscowościach znajdują się stare parki dworskie, a mianowicie:

- park dworski w Sarbi (6,75 ha),
- park dworski w Dusznikach (3,14 ha),
- park dworski w Niewierzu (2,80 ha),
- park dworski w Podrzewiu (1,75 ha),
- park dworski w Wilczynie (1,00 ha),
- park dworski w Ceradzu Dolnym (9,28 ha),
- park dworski w Brzozie (4,07 ha),
- park dworski w Sękowie (3,36 ha),
- park dworski w Sędzinach (2,95 ha).

Rozporządzenie Dyrektora Regionalnego Zarządu Gospodarki Wodnej w Poznaniu z dnia 3 grudnia 2003 roku w sprawie określenia wód wrażliwych na zanieczyszczenia związkami azotu ze źródeł rolniczych oraz obszarów szczególnie narażonych, z których odpływ azotu ze źródeł rolniczych należy ograniczyć (Dz. Urzędowy Województwa Wielkopolskiego nr 192 poz. 3568) w gminie Duszniki wyznacza tak zwane obszary

szczególnie narażone (OSN), które obejmują powierzchnię 7 580 ha. Grunty na tych obszarach ma 350 gospodarstw rolnych. Program czteroletnich działań mających na celu ograniczenie odpływu azotu ze źródeł rolniczych zawiera Rozporządzenie Dyrektora Regionalnego Zarządu Gospodarki Wodnej w Poznaniu z dnia 31 marca 2004 roku (Dz. Urzędowy nr 51, 2004 r.). Program ukierunkowany głównie jest na eliminowanie błędów w stosowaniu nawozów.

Brak dużych zakładów przemysłowych i dobrze zorganizowana gospodarka odpadami sprawiają, że środowisko naturalne jest stosunkowo dobrze zachowane.

2.4. Dziedzictwo historyczne na obszarze Gminy.

Okolice Dusznik zamieszkiwane były już w okresie przedhistorycznym, o czym świadczą wykopaliska archeologiczne. Za czasów Piastów znajdowało się na tym terenie pięć grodów: niedaleko Brzozy, Młynkowa, Niewierza, Wilkowa i Zalesia. Były one częścią systemu obronnego dla Poznania od zachodu.

W przeszłości była to kraina mokradeł porośniętych lasem, Powodowało to „duszne powietrze” – stąd, jak głosi legenda, na nazwę wsi Duszniki wpłynęło środowisko przyrodnicze. Inna wersja powstania nazwy głosi, że wieś ta darowana została katedrze poznańskiej jako legat nieznanego ofiarodawcy za jego duszę i może, dlatego wieś nazwano Duszniki.

Na podstawie dokumentów znajdujących się w Archiwum Archidiecezjalnym w Poznaniu ks. prof. Józef Nowacki twierdzi, że Duszniki należały do dóbr biskupstwa poznańskiego już przed rokiem 1235. „Drugi znaczny zwarty kompleks w kluczu bukowskim tworzyły starodawne włości biskupie z X czy XI wieku: Wilczyna, Koszanowo, Podrzewie, Sękowo, Młynkowo, Duszniki i przejściowo Młodasko, częściowo nabyte w 1292 r., lecz już w XIV wieku sprzedane. Wilczyna wspomniana jest w przywileju Kazimierza Wielkiego z r. 1350, Koszanowo, Duszniki, Podrzewie i Sękowo w początkach XV wieku, Młynkowo w r. 1510.”¹ Można przypuszczać, że kościół powstał tu w XII wieku, ponieważ w tym okresie zaczęto nadawać kościołom tytuł św. Marcina. Parafia dusznicka należała wraz z Podrzewiem, Młynkowem, Sękowem i Wilczyną do klucza bukowskiego. Pierwsza wyraźna

¹ Dzieje Archidiecezji Poznańskiej” – Poznań 1965

wzmianka w dokumentach o Dusznikach pochodzi z 1417 r. – parafia wspomniana jest z okazji wizytacji biskupiej. Duszniki są lokowane na prawie niemieckim, tzw. ulicówka z XII lub XIV wieku. Zgodnie z osadnictwem niemieckim poprzez komasację gruntów stworzono regularny układ pól i zabudowań. Domy mieszkalne i pomieszczenia gospodarskie zostały skupione wzdłuż głównej drogi wiejskiej. Głównym zajęciem ludności wiejskiej była uprawa roli i chów zwierząt. Uprawiano proso, pszenicę, jęczmień, owies, żyto a także len, konopie, chmiel, rzepę, bób, groch, soczewicę, ogórki. Sadzono jabłonie, grusze, śliwy, wiśnie i winorośl. Hodowano bydło, konie świnie, owce i kozy, trzymano psy i koty, a z drobiu: kury, gęsi, rzadziej kaczki.

Do najstarszych miejscowości w gminie Duszniki należy również Wilczyna. Jako parafia wymieniana jest już od 1298 r.. Tytuł kościoła: św. Jadwiga wskazywałby na założenie jego w drugiej połowie XIII wieku prawdopodobnie przez Mikołaja I, który zanim został biskupem przebywał w Rzymie jako rzecznik kanonizacji św. Jadwigi. Wilczyna wspomniana jest także w przywileju Kazimierza Wielkiego z roku 1350.



Kościół w Wilczynie.

Równie dobrze udokumentowaną historię ma wieś Podrzewie, która pierwotnie była częścią parafii dusznickiej, a źródła pisane z 1510 r. wymieniają ją jako część parafii Wilczyna. W Podrzewiu przebywał biskup Wojciech Jastrzębiec, który 21 VIII 1408 roku wystawił dokument erekcyjny kościoła parafialnego w Kopanicy (obecnie powiat Wolsztyn). Dzień później (22 VIII 1408 r.) wystawiono dokument – „przywilej dotacyjny” dla kościoła w Kosieczynie w obecności kanonika poznańskiego Jaśka i kapelana biskupiego Jana. Pierwsza wzmianka o Grzebienisku pochodzi z 1387 roku, wieś należała wówczas do rodu Grzebienickich (Grzebienieckich), a w drugiej połowie XVI wieku przeszła na Skórów – Obornickich z Gaju Wielkiego. W XV wieku powstała w Dusznikach szkoła parafialna, a w XVII wieku szpital dla ubogich, który figuruje w aktach do 1907 r., potem był to budynek mieszkalny. W 1760 roku pobudowano nowy budynek szkolny, który istniał do II wojny światowej.

W okresie rozbiorów dobra dusznickie przeszły pod panowanie Prus i zostały oddane w dzierżawę Niemcom. Pomimo ustaleń Traktatu Wiedeńskiego z 1815 r., które gwarantowały wiele swobód ludności polskiej zaborca próbował wszelkimi sposobami zgermanizować Wielkopolskę. Ściągnięto urzędników i rzemieślników z Niemiec, popierano wykup polskiej ziemi. Majątek Duszniki nazwano Kaiserhof, a folwark Seelhorst, w końcu zarządzono tzw. rugi pruskie czyli przymusowe wywłaszczenie. Od 1876 r. wprowadzono język niemiecki jako urzędowy, a od 1887 r. zniesiono zupełnie naukę języka polskiego w szkołach, wprowadzając jednocześnie obowiązek powszechnego nauczania. Tylko nauka religii odbywała się w języku polskim.

W odpowiedzi na akcję germanizacyjną w całej Wielkopolsce rozbudził się duch narodowy i patriotyczny. Także społeczeństwo Ziemi Dusznickiej dało dowody patriotyzmu. Duszniczanie czynnie uczestniczyli w Powstaniu Styczniowym.

Dużą aktywność przejawiali Duszniczanie w dziedzinie gospodarczej. W roku 1812 uruchomiono mleczarnię, a w 1904 kolejkę wąskotorową łączącą Duszniki z cukrownią w Opalenicy. Pod koniec XIX wieku we wsiach należących do gmin Duszniki i Grzebienisko pobudowano kilka dworów i zabudowań folwarcznych.

W Dusznikach w 1888 r. powstało Kółko Rolnicze, w 1907 r. Bank Ludowy, udzielający Polakom kredytów (tzw. kasa Stefczyka).

Po ukazaniu się zarządzenia wprowadzającego również nauczanie religii po niemiecku, we wrześniu 1906 r. młodzież odpowiedziała strajkiem szkolnym, który trwał do lipca 1907 r.

Spółeczeństwo Dusznik i okolicznych wsi organizowało różne stowarzyszenia oświatowe, gimnastyczne, śpiewacze. W tym okresie powstało Towarzystwo Gimnastyczne „Sokół” (1876 r.), Koło Śpiewu „Lutnia” (1912 r.), biblioteka Katolickiego Stowarzyszenia Robotników Polskich – prowadził ją Ludwik Duszak oraz Towarzystwo Czytelni Ludowych.

Duszniczanie brali również czynny udział w Powstaniu Wielkopolskim. Po odzyskaniu niepodległości majątek wydzierżawiło Towarzystwo Akcyjne „Siew” z Poznania a Duszniki przeszły na skarb państwa. W 1924 r., utworzono Ochotniczą Straż Pożarną, w tym samym czasie powstało Kółko Włóścianek.

Pierwsze bomby lotnicze spadły na Duszniki 3 września, a jednostki Wehrmachtu wkroczyły 10 września 1939 roku. Wprowadzono godzinę policyjną, rozpoczęły się aresztowania. Od 1940 roku zaczęto masowo wywłaszczać Polaków, głównie rolników, których wywożono do Generalnej Guberni. 25 stycznia 1945 roku wkroczyły do Dusznik pierwsze oddziały wojsk radzieckich. W wyzwolonych Dusznikach już 8 lutego zaczął pracę Zarząd Gminy – organ administracji państwowej; 20 lutego uruchomiono Urząd Pocztowy. 17 lutego 1946 roku przeprowadzono pierwszy powojenny spis ludności. Gmina liczyła 5 497 mieszkańców a Duszniki zamieszkiwało 1 860 osób. W 1958 r. popłynął w Dusznikach prąd elektryczny. Pierwszego stycznia 1973 r. powstał Urząd Gminy w Dusznikach.

Świadectwo historii Ziemi Dusznickiej dają obiekty zabytkowe wpisane do rejestru zabytków. Obiektami zabytkowymi są między innymi:

- Duszniki: kościół p.w. Św. Marcina i jego wyposażenie, plebania, park, kościół ewangelicki wraz z terenem cmentarza przykościelnego,
- Brzoza: dwór, park i grodzisko wczesnośredniowieczne,
- Podrzewie: dwór i park,
- Wilczyna: kościół p.w. Św. Jadwigi i jego wyposażenie, park.



Pomnik Walk i Męczeństwa

2.5. Kapitał ludzki

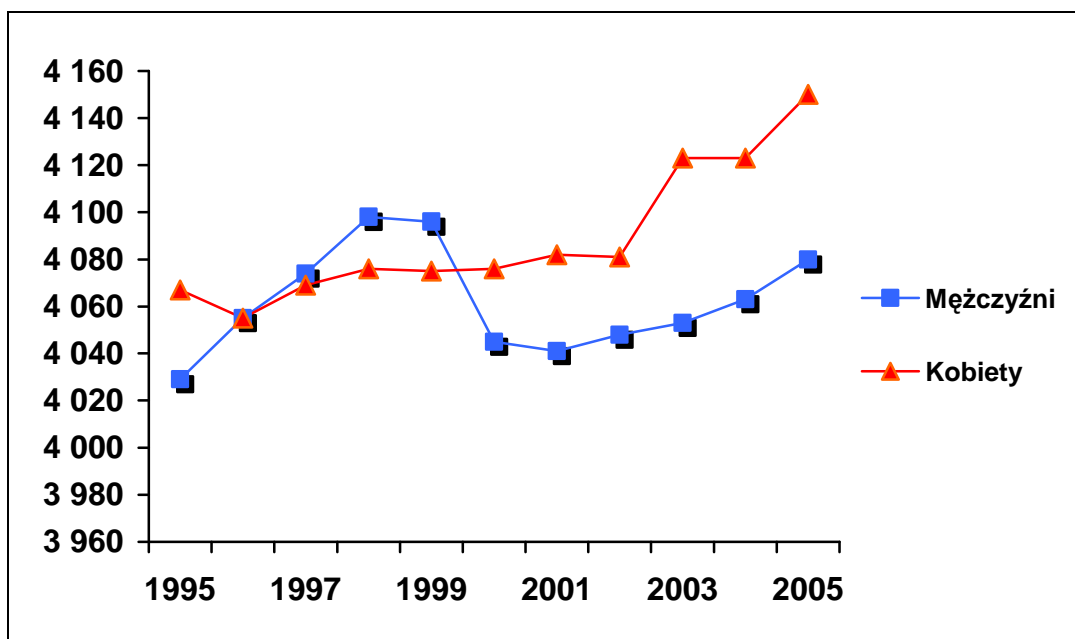
Kapitał ludzki gminy Duszniki wyrażony liczbą stale zameldowanych na terenie gminy mieszkańców od dziesięciu lat powoli systematycznie wzrasta. W okresie od 1995 roku do 2005 roku nastąpił przyrost ludności o 134 osoby, to jest o 1,6 proc (tabela nr 4).

Tabela nr 4

Ludność w gminie Duszniki według miejsca zameldowania na dzień 31. 12.

| Lata | Ludność ogółem | Mężczyźni | Kobiety |
|------|----------------|-----------|---------|
| 1995 | 8 096 | 4 029 | 4 067 |
| 1996 | 8 110 | 4 055 | 4 055 |
| 1997 | 8 143 | 4 074 | 4 069 |
| 1998 | 8 174 | 4 098 | 4 076 |
| 1999 | 8 171 | 4 096 | 4 075 |
| 2000 | 8 121 | 4 045 | 4 076 |
| 2001 | 8 123 | 4 041 | 4 082 |
| 2002 | 8 129 | 4 048 | 4 081 |
| 2003 | 8 176 | 4 053 | 4 123 |
| 2004 | 8 186 | 4 063 | 4 123 |
| 2005 | 8 230 | 4 080 | 4 150 |

Źródło: Bank Danych Regionalnych GUS Warszawa



Kobiety i mężczyźni w gminie Duszniki w latach 1995-2005

W 2005 roku ludność gminy stanowiła 0,24 % ludności województwa wielkopolskiego. Pod względem liczby ludności gmina Duszniki zajmuje 101 miejsce w województwie wielkopolskim. Szczegółową charakterystykę ilościową kapitału ludzkiego gminy Duszniki według stanu na 31 grudnia 2005 roku przedstawia tabela nr 5.

Tabela nr 5

**Ludność według wieku, płci w gminie Duszniki w 2005 roku
stan 31.12.2005 rok**

| Wyszczególnienie cech | Liczba osób | Liczba mężczyzn | Liczba kobiet |
|---|-------------|-----------------|---------------|
| Ogółem ludność | 8162 | 4052 | 4110 |
| Grupy wiekowe lata: | | | |
| – 0-4 | 449 | 218 | 231 |
| – 5-9 | 520 | 276 | 244 |
| – 10-14 | 550 | 292 | 258 |
| – 15-19 | 647 | 348 | 299 |
| – 20-24 | 816 | 404 | 412 |
| – 25-29 | 659 | 351 | 308 |
| – 30-34 | 631 | 312 | 319 |
| – 35-39 | 521 | 247 | 274 |
| – 40-44 | 554 | 287 | 267 |
| – 45-49 | 618 | 307 | 311 |
| – 50-54 | 558 | 314 | 244 |
| – 55-59 | 511 | 243 | 268 |
| – 60-64 | 216 | 97 | 119 |
| – 65-69 | 250 | 117 | 133 |
| – 70-74 | 250 | 87 | 163 |
| – 75-79 | 208 | 79 | 129 |
| – 80-84 | 136 | 48 | 88 |
| – 85 lat i więcej | 68 | 25 | 43 |
| Wiek przedprodukcyjny | 1 908 | 994 | 914 |
| Wiek produkcyjny | 5 223 | 2 702 | 2 521 |
| Wiek mobilny(18 - 44 lata) | 3 439 | 1 741 | 1 629 |
| Wiek niemobilny (mężczyźni 45 – 64; kobiety 45 – 59) | 1 784 | 961 | 823 |
| Wiek poprodukcyjny(mężczyźni 65 lat i więcej, kobiety 60 lat i więcej) | 1 031 | 356 | 675 |
| Biologiczne grupy wieku: | 8 162 | 4 052 | 4 110 |
| – 0-14 lat | 1 519 | 786 | 733 |
| – 15-64 lat | 5 731 | 2 910 | 2 821 |
| – 65 lat i więcej | 912 | 356 | 556 |
| Edukacyjne grupy wieku : | 2 982 | 1 538 | 1 444 |
| – 0- 6 lat | 639 | 320 | 319 |
| – 7-12 lat | 655 | 357 | 298 |
| – 13-15 lat | 354 | 182 | 172 |
| – 16-18 lat | 382 | 200 | 182 |
| – 19-24 lat | 952 | 479 | 473 |

Źródło: Bank Danych Regionalnych GUS

Tak zwane wskaźniki obciążenia demograficznego na obszarze gminy w 2005 roku były stosunkowo korzystne i przedstawiały się następująco:

- Ludność w wieku nieprodukcyjnym na 100 osób w wieku produkcyjnym 56,3;
- Ludność w wieku poprodukcyjnym na 100 osób w wieku przedprodukcyjnym 54,0;
- Ludność w wieku poprodukcyjnym na 100 osób w wieku produkcyjnym 19,7.

Inne wybrane wskaźniki charakteryzujące kapitał ludzki gminy Duszniki za 2005 rok kształtują się jak poniżej:

- Kobiety na 100 mężczyzn 101,0 osób
- Małżeństwa na 1000 ludności 1,3 osób
- Urodzenia żywe na 1000 ludności 10,8 osób
- Zgony na 1000 ludności 8,8 osób.

Gmina ma niską gęstość zaludnienia, na 1 km² przypada 77 osób, w województwie wielkopolskim odpowiednio 112 osób. Przyrost naturalny wyniósł 1,3 osoby na 1000 ludności i był niższy niż w województwie wielkopolskim. Migracje wewnętrzne stale utrzymują się na niskim poziomie.

Poziom wykształcenia ludności zamieszkałej na terenie gminy Duszniki ilustrują dane uzyskane w wyniku Narodowego Powszechnego Spisu Ludności w 2002 roku.

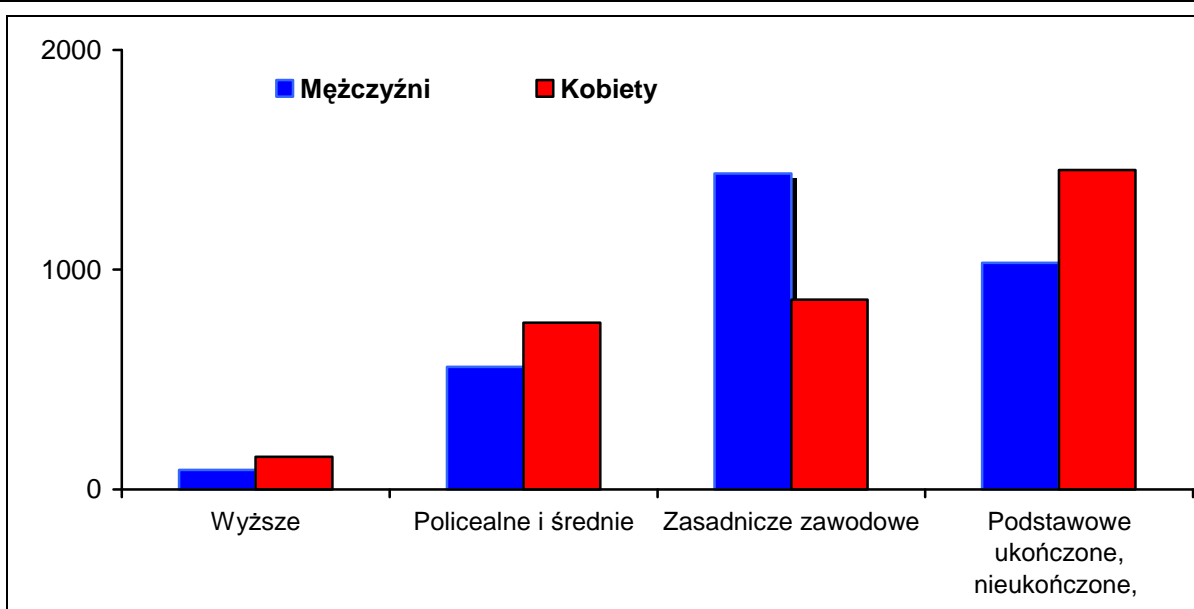
Spółeczność 6 340 osób aktywnych ekonomicznie w gminie posiadała wykształcenie: wyższe - 237 osób, policealne i średnie – 1 317 osób, zasadnicze zawodowe – 2 301 osób, podstawowe ukończone nieukończone i bez wykształcenia – 2 485 osób. Tylko 3,7 proc. społeczeństwa gminy (w grupie aktywnych ekonomicznie) posiadało wykształcenie wyższe, a 36,1 proc nie legitymowało się wyższym poziomem wykształcenia niż podstawowe.

Tabela nr 6

Aktywni ekonomicznie w gminie Duszniki wg poziomu wykształcenia

| Poziom wykształcenia | Ogółem | %ogółu | Mężczyźni | Kobiety |
|--|--------|--------|-----------|---------|
| Wyższe | 237 | 3,73 | 89 | 148 |
| Policealne i średnie | 1 317 | 20,78 | 558 | 759 |
| Zasadnicze zawodowe | 2 301 | 36,29 | 1 438 | 863 |
| Podstawowe ukończone, nieukończone, brak wykształcenia | 2 485 | 39,20 | 1 031 | 1 454 |
| Razem | 6 340 | 100,00 | 3 116 | 3 224 |

Źródło: Dane Narodowego Powszechnego Spisu Ludności w 2002 roku.



Kobiety i mężczyźni aktywni zawodowo wg poziomu wykształcenia

W okresie ostatnich dziesięciu lat występowały duże wahania na gminnym rynku pracy. W 2005 r. społeczność osób pracujących (bez rolników indywidualnych, duchownych oraz zakładów osób fizycznych prowadzących działalność gospodarczą, w których liczba pracujących nie przekroczyła 9 osób) liczyła 969 osób, w tym 389 kobiet. W połowie lat dziewięćdziesiątych podstawowym sektorem zatrudnienia jest sektor rolniczy. Obecnie w tym sektorze pracuje (bez rolników indywidualnych) tylko kilkadziesiąt osób. W ostatnich latach wzrosło zatrudnienie w sektorze przemysłowym (tabela).

Tabela nr 7

Osoby pracujące w gminie Duszniki w latach 1995 do 2005

| Rok | Ogółem | Zatrudnienie w sektorach gospodarki | | | | |
|------|--------|-------------------------------------|--------------------|-----------------------|----------------|-------------------|
| | | Sektor rolniczy | Sektor przemysłowy | Sektor usługowy razem | Usługi rynkowe | Usługi nierynkowe |
| 1995 | 742 | 200 | 86 | 456 | 294 | 162 |
| 1996 | 1 015 | 386 | 128 | 501 | 334 | 167 |
| 1997 | 1 084 | 434 | 126 | 524 | 347 | 177 |
| 1998 | 913 | 293 | 128 | 492 | 320 | 172 |
| 1999 | 922 | 287 | 144 | 491 | 317 | 174 |
| 2000 | 796 | 283 | 109 | 404 | 254 | 150 |
| 2001 | 579 | 77 | 118 | 384 | 245 | 139 |
| 2002 | 549 | 66 | 157 | 326 | 189 | 137 |
| 2003 | 793 | 56 | 373 | 364 | 219 | 145 |
| 2004 | 780 | bd | bd | bd | bd | bd |
| 2005 | 969 | bd | bd | bd | bd | bd |

Źródło: Bank danych Regionalnych GUS; bd – brak danych

W 2005 roku wskaźnik liczby pracujących na 1 000 ludności wyniósł w: gminie Duszniki 118,7 osób (województwo wielkopolskie 245,9).

Na koniec 2005 roku grupa osób bezrobotnych liczyła 396 osób, w tym 216 kobiet (54,54 % ogółu bezrobotnych). Stan tej grupy osób w ostatnich latach ulega stosunkowo dużym zmianom.

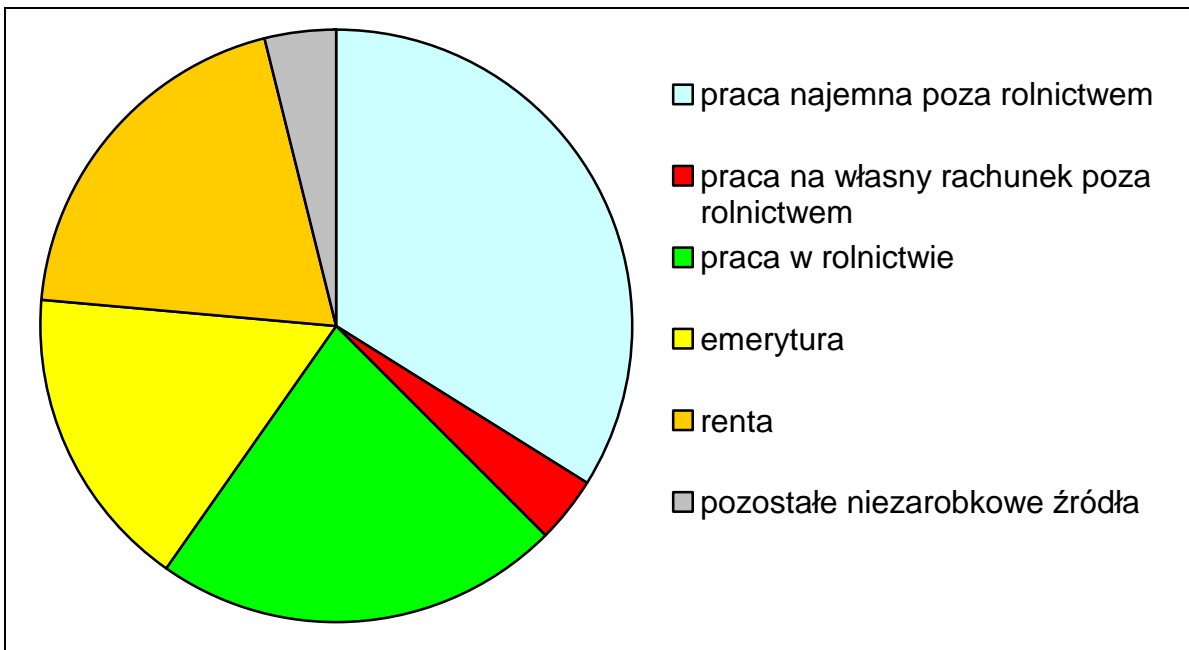
Własne źródła utrzymania ma 62 proc. ludności gminy. Pozostałe osoby są na utrzymaniu. Głównymi źródłami własnego utrzymania ludności jest praca najemna poza rolnictwem oraz praca w rolnictwie.

Tabela nr 8

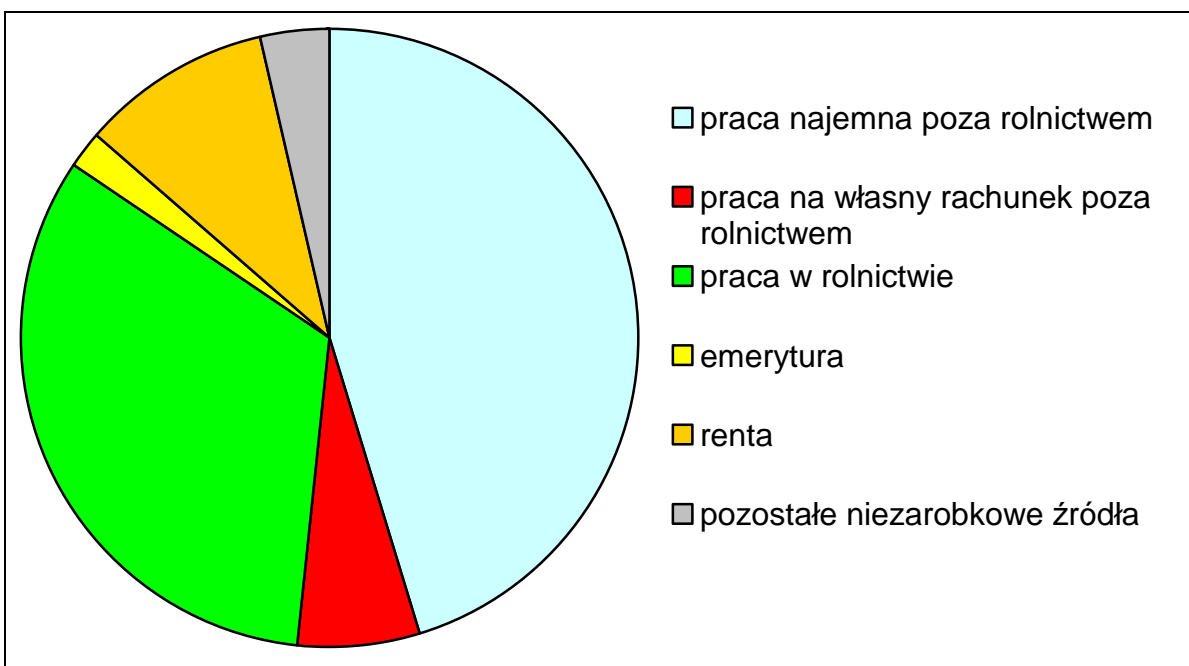
Źródła utrzymania ludności w gminie Duszniki w 2002 roku

| Źródła utrzymania ludności | Liczba osób |
|--|--------------------|
| Własne źródła utrzymania: | 4 935 |
| w tym: | |
| praca najemna poza rolnictwem | 1 666 |
| praca na własny rachunek poza rolnictwem | 179 |
| praca w rolnictwie | 1 103 |
| emerytura | 822 |
| renta | 979 |
| pozostałe niezarobkowe źródła | 186 |
| Utrzymywani: | 3 067 |
| w tym: | |
| praca najemna poza rolnictwem | 1 389 |
| praca na własny rachunek poza rolnictwem | 195 |
| praca w rolnictwie | 1 003 |
| emerytura | 66 |
| renta | 302 |
| pozostałe niezarobkowe źródła | 112 |

Źródło: Dane Narodowego Powszechnego Spisu Ludności w 2002 roku.



Struktura źródeł utrzymania ludności w gminie Duszniki posiadającej własne źródła utrzymania



Struktura źródeł utrzymania ludności w gminie Duszniki będącej na utrzymaniu.

Z przedstawionej charakterystyki kapitału ludzkiego w gminie Duszniki wynika, iż w działaniach rozwojowych ważne miejsce powinny zajmować dalsze przedsięwzięcia zmierzające do poprawy poziomu wykształcenia ludności i podnoszenia kwalifikacji zawodowych ludności czynnej zawodowo.

2.6. Gospodarka

2.6.1. Podmioty gospodarcze

W aspekcie działalności gospodarczej Duszniki są gminą typowo rolniczą. Dobrze rozwinięta jest tutaj gospodarka ukierunkowana na obsługę rolnictwa i ludności. Przede wszystkim funkcjonują drobne zakłady branży metalowej i drzewnej oraz liczne warsztaty rzemieślnicze.

Od początku lat dziewięćdziesiątych systematycznie wzrasta liczba podmiotów gospodarczych. W 1996 roku było 291 podmiotów gospodarki z terenu gminy Duszniki, zarejestrowanych w systemie REGON, a w 2005 roku były już 563 takie podmioty.

Podział podmiotów według sekcji gospodarki przedstawia się następująco:

| | |
|--|----------------|
| – rolnictwo, łowiectwo, leśnictwo | 19 podmiotów; |
| – przemysł | 62 podmioty; |
| – budownictwo | 82 podmiotów; |
| – handel i naprawy | 178 podmiotów; |
| – hotele i restauracje | 13 podmiotów; |
| – transport, łączność, gospodarka magazynowa | 6 podmiotów; |
| – pośrednictwo finansowe | 10 podmiotów; |
| – obsługa firm i nieruchomości | 54 podmioty; |
| – administracja publiczna | 15 podmiotów; |
| – edukacja | 17 podmiotów. |

Największymi zakładami na terenie gminy są: Polskie SANO w Sękowie (firma zajmująca się produkcją pasz) oraz Rolniczy Kombinat Spółdzielczy w Wilczynie. Wykaz największych podmiotów gospodarczych działających w gminie Duszniki zawiera tabela nr 9.

Największe podmioty gospodarcze w gminie Duszniki

| Nazwa zakładu | Przedmiot działalności | Liczba pracowników |
|---|---|---------------------------|
| Polskie SANO Sękowo | produkcja pasz i koncentratów | 210 |
| Rolniczy Kombinat Spółdzielczy w Wilczynie | produkcja rolnicza, przetwórstwo mięsa | 122 |
| Bank Spółdzielczy Duszniki | obsługa finansowa | 80 |
| Gminna Spółdzielnia „Samopomoc Chłopska” Duszniki | handel artykułami spożywczymi, przemysłowymi, budowlanymi, <u>piekarnia</u> | 71 |
| PPHU ARDREW Duszniki | stolarstwo, wyroby drewniane | 100 |
| BIOCOSMETICS | produkcja kosmetyków | 60 |
| Ferma Hodowli Kur Nieśnych IZ Oddział Badawczy Drobiarstwo w Dusznikach | hodowla piskląt, produkcja jaj i drobiu | 55 |
| DEKSTER Sp. z o.o. Duszniki | produkcja kontenerów | 45 |
| Restauracja, Stacja Paliw A2 | gastronomia, handel | 43 |
| Przedsiębiorstwo Wielobranżowe „Wachowiak” Niewierz | skup surowców wtórnych, skup i ubój zwierząt, skup zbóż | 37 |
| Spółdzielnia Kółek Rolniczych Duszniki | usługi rolnicze, handel i produkcja rolnicza | 21 |
| „STASZAK” s.c. Duszniki | handel i naprawa samochodów | 19 |
| Hurtownia EUROCASH Irena Waclaw – Sękowo | handel artykułami spożywczymi i chemicznymi | 18 |
| Spółdzielnia Produkcji Rolnej Duszniki | produkcja rolnicza | 16 |

Źródło: dane Urzędu Gminy Duszniki

2.6.2 Rolnictwo

Produkcja rolnicza jest podstawowym działem gospodarki w gminie Duszniki. Użytki rolne zajmują 13 254 ha, tj. 84,81% powierzchni ogólnej gminy. Na jednego mieszkańca gminy przypada średnio 1,63 ha użytków rolnych (powiat szamotulski 0,78 ha, województwo wielkopolskie 0,56 ha).

Jakość rolniczej przestrzeni produkcyjnej oceniona przez Instytut Nawożenia i Gleboznawstwa w Puławach (w skali 100 punktowej) ma wartość 67,9 pkt. (powiat szamotulski 71,2 pkt., województwo wielkopolskie 63 pkt.) i oznacza średnio korzystne warunki przyrodnicze do produkcji rolniczej. Grunty orne klas marginalnych – niskourodzajnych (V i VI klasa) stanowią w gminie 30 % powierzchni ogółu gruntów rolnych (powiat szamotulski 28 %, województwo wielkopolskie 40 %).

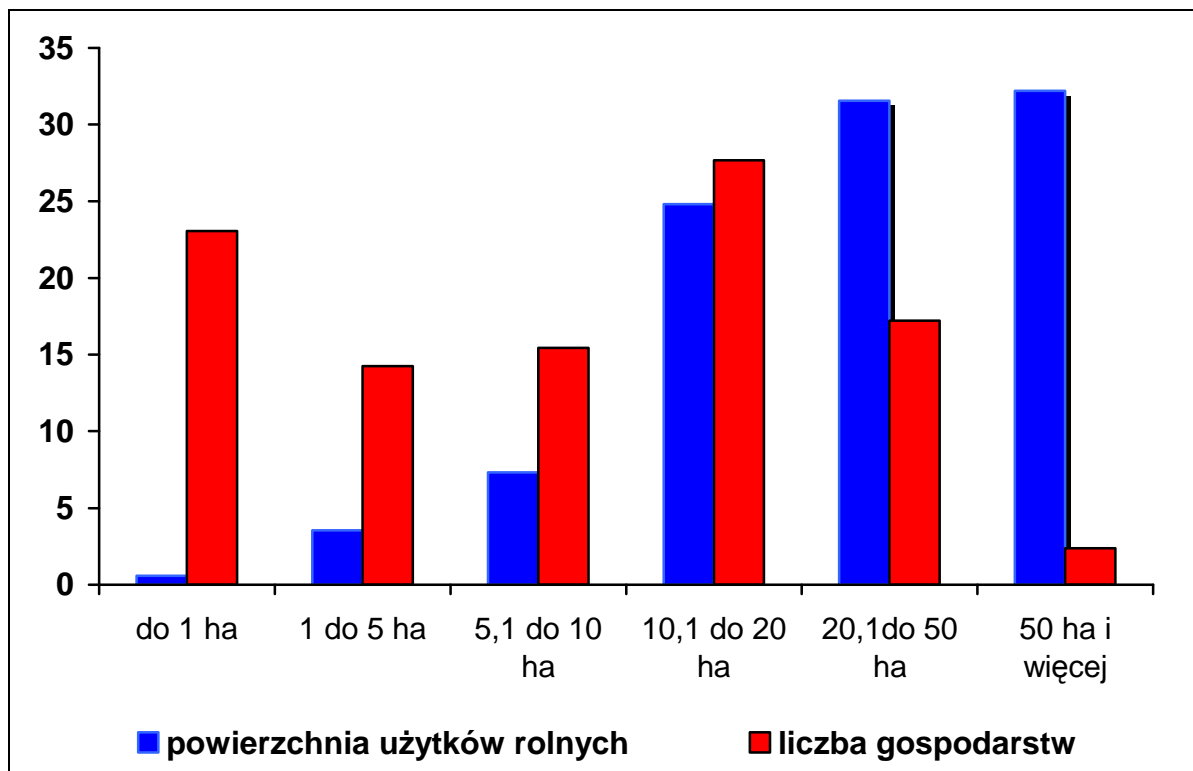
Według danych Powszechnego Spisu Rolnego (2002 rok) w gminie były 842 gospodarstwa rolne, które posiadały łącznie 13 217 ha gruntów. Indywidualnych gospodarstw rolnych o powierzchni powyżej 1 ha było 648. Indywidualne gospodarstwa rolne o powierzchni użytków rolnych do 10 ha w liczbie 444 gospodarstw (52,73 % ogółu gospodarstw) zajmowały powierzchnię 1 512 ha (11,44 % powierzchni użytków rolnych gminy). Strukturę agrarną w gminie ilustrują dane w tabeli 10 i na poniższym rysunku.

Tabela nr 10

Struktura agrarna w gminie Duszniki

| Grupy obszarowe gospodarstw | Powierzchnia użytków rolnych ha | Struktura obszarowa w % | Liczba gospodarstw | Struktura gospodarstw w % |
|-----------------------------|---------------------------------|-------------------------|--------------------|---------------------------|
| do 1 | 77 | 0,58 | 194 | 23,04 |
| 1 do 5 | 469 | 3,55 | 120 | 14,25 |
| 5,1 do 10 | 966 | 7,31 | 130 | 15,45 |
| 10,1 do 20 | 3 279 | 24,81 | 233 | 27,67 |
| 20,1 do 50 | 4 170 | 31,55 | 145 | 17,22 |
| 50 ha i więcej | 4 256 | 32,20 | 20 | 2,38 |
| Razem | 13 217 | 100,00 | 842 | 100,00 |

Źródło: Powszechny Spis Rolny 2002



Struktura agrarna w gminie Duszynki (% w poszczególnych grupach obszarowych)

Rolniczą produkcję towarową na rynek prowadziły 542 gospodarstwa rolne. Pozostałe gospodarstwa rolne produkują na potrzeby własne lub w ogóle nie prowadzą produkcji rolniczej.

Na terenie gminy gospodarują następujące wielobranżowe przedsiębiorstwa rolne:

| | |
|--|------------|
| - Rolniczy Kombinat Spółdzielczy Wilczyna | 878,79 ha |
| - NIVAPOL Niepruszewo | 564,50 ha |
| - Spółdzielnia Produkcji Rolnej Duszynki | 246,60 ha |
| - Rolniczy Kombinat Spółdzielczy Głuponie | 207,90 ha |
| - Rolnicza Spółdzielnia Produkcyjna Turowo | 118,54 ha |
| - Spółdzielnia Kółek Rolniczych Duszynki | 107,74 ha. |

Pod zasiewami jest 12 176 ha gruntów ornych. Około 80 proc. całkowitej powierzchni upraw zajmują zboża. W 2002 r. uprawiano: 2 772 ha pszenicy; 856 ha żyta; 2 045 ha jęczmienia; 2 524 ha pszenżyta. Ponadto uprawiano: 466 ha buraków cukrowych; 1 024 ha rzepaku; 170 ha ziemniaków, 121 ha warzyw (tabela 11).

**Powierzchnia zasiewów na gruntach ornych
w gminie Duszniki w 2002 roku.**

| Uprawy | Powierzchnia w ha |
|-----------------------------|--------------------------|
| Ogółem powierzchnia, w tym: | 12 176 |
| pszenica ozima | 2 582 |
| pszenica jara | 190 |
| żyto | 856 |
| jęczmień ozimy | 810 |
| jęczmień jary | 1 235 |
| owies | 221 |
| pszenżyto ozime | 2 524 |
| pszenżyto jare | 35 |
| mieszanki zbożowe ozime | 45 |
| mieszanki zbożowe jare | 1 187 |
| gryka, proso i inne zbożowe | 5 |
| kukurydza na ziarno | 209 |
| kukurydza na zielonkę | 246 |
| strączkowe jadalne | 8 |
| ziemniaki | 170 |
| buraki cukrowe | 466 |
| rzepak ozimy | 1 024 |
| rzepak jary | 134 |
| okopowe pastewne | 17 |
| warzywa gruntowe | 121 |
| truskawki | 2 |

Źródło: Dane Powszechnego Spisu Rolnego 2002

Produkcja roślinna, zwłaszcza zbóż ukierunkowana jest głównie pod potrzeby żywienia zwierząt gospodarskich. Obok tradycyjnych kierunków produkcji roślinnej w niewielkim stopniu rozwijają się tutaj uprawy specjalistyczne, a zwłaszcza uprawa warzyw gruntowych. Przykładem może być uprawa szparagów. Plony roślin uprawnych są wyższe od przeciętnych w województwie wielkopolskim (brak oficjalnych szczegółowych danych na temat plonów na tym obszarze). Oceniając produkcję roślinną należy stwierdzić, że obecnie struktura zasiewów roślin uprawnych jest dość uproszczona.

Na terenie gminy prowadzona jest intensywna produkcja zwierzęca. Głównym kierunkiem redukcji zwierzęcej jest chów trzody chlewnej. Poza tym prowadzony jest chów bydła mlecznego i drobiarstwo.

Tabela nr 12

Stan pogłowia zwierząt gospodarskich w gminie Duszniki w 2002 roku

| Gatunki zwierząt | Stan zwierząt w sztukach |
|-------------------------|---------------------------------|
| Bydło | 2 809 |
| Krowy | 934 |
| Trzoda chlewna | 53 906 |
| Trzoda chlewna lochy | 4 641 |
| Konie | 104 |
| Owce | 4 |
| Kury | 88 826 |
| Kury nioski | 85 821 |
| Kozy | 81 |

Źródło: Powszechny Spis Rolny 2002

Na terenie gminy znajduje się ferma drobiu „Ferma Hodowli Kur Nieśnych Instytut Zootechniki”, zaopatrująca w materiał hodowlany producentów z terenu Wielkopolski.

Produkcja roślinna sprzedawana jest głównie w formie surowca do zakładów poza terenem gminy. Zboża odstawiane są przede wszystkim do zakładów zbożowych w Szamotułach, buraki cukrowe do Cukrowni w Opalenicy, rzepak do Zakładów w Szamotułach. Skup mleka prowadzi głównie Spółdzielnia Mleczarska w Kaźmierzu.

2.7 Infrastruktura społeczna

2.7.1 Oświata

Oświata w gminie zaliczana jest do najlepszych w Wielkopolsce. W latach 1975 - 1986 wybudowano w Dusznikach tzw. osiedle oświatowe, w którym centralne miejsce zajmuje budynek szkolny. W roku 2003 oddano do użytku nowy budynek gimnazjum w Dusznikach. Ponadto wybudowano w Grzebienisku salę gimnastyczną, i wyremontowano gimnazjum w Grzebienisku.

Na terenie gminy Duszniki znajdują się:

- Gimnazja w: Dusznikach i Grzebienisku, łącznie 15 oddziałów;
- Szkoła Podstawowa w Dusznikach z Punktem Filialnym w Podrzewiu, łącznie 19 oddziałów;
- Szkoły podstawowe w: Sędzinku i Grzebienisku z oddziałami przedszkolnymi, łącznie 17 oddziałów,
- Przedszkole w Dusznikach z oddziałami zamiejscowymi w Podrzewiu i Sękowie, łącznie 9 oddziałów.

Tabela nr 13

Szkoły w gminie Duszniki w roku szkolnym 2005/ 2006

| Szkoła | Uczniowie | Nauczyciele | Absolwenci | Koła zainteresowań |
|---|-----------|-------------|------------|---|
| SP Duszniki z punktem filialnym w Podrzewiu | 380 | 33 | 66 | Informatyczne, języka niemieckiego, plastyczne, ekologiczne, teatralne, SKS |
| SP Grzebienisko z oddziałami przedszkolnymi | 212 | 18 | 24 | Plastyczne, wokalnie-teatralne, SKS |
| SP Sędzino z oddziałami przedszkolnymi | 99 | 16 | 11 | Przyrodnicze, informatyczne, taneczne, SKS |
| Gimnazjum Grzebienisko | 78 | 13 | 28 | Biologiczno-chemiczne, informatyczne, polonistyczne, teatralne |
| Gimnazjum Duszniki | 251 | 27 | 91 | |
| Przedszkole Duszniki z oddziałami w Podrzewiu i Sękowie | 166 | 12 | 44 | |

Źródło: Dane UG Duszniki.

2.7.2. Działalność kulturalna

Od wielu lat społeczność gminy Duszniki wyróżnia się bardzo aktywną działalnością kulturalną. Najbardziej reprezentatywnym nurtem aktywności kulturalnej jest działalność chóralna. Chór mieszany "Halka" przy Gminnej Spółdzielni "Samopomoc Chłopska" powstał w 1947 r. W latach osiemdziesiątych powstały i działają do dzisiaj Zespoły Pieśni Ludowej: Duszniczanka, Niewierzanka, Podrzewianka i Radość w Chełminku, które odnoszą sukcesy na arenie krajowej startując w różnego rodzaju konkursach czy przeglądach.. W ostatnich latach do zespołu ludowego „Duszniczanka” dołączyła kapela, co zdecydowanie wzbogaciło repertuar zespołu. Miernikiem kulturalnej aktywności społeczności Ziemi Dusznickiej jest kalendarz imprez w roku. Tworzą go dwie imprezy o zasięgu ponadwojewódzkim: majowe Wielkopolskie Dni Muzyki i sierpniowy Przegląd Pieśni Ludowej oraz kilkadziesiąt imprez lokalnych.

W Dusznikach organizowane jest od kilku lat "ludowe święto ludowego śpiewania" o zasięgu krajowym "Przegląd Śpiewaczych Kół Gospodyń Wiejskich". Biorą w nim udział zespoły ludowe z całego kraju.

W Grzebienisku działa Bractwo Kurkowe, organizacja mająca wielowiekową tradycję. Także w Grzebienisku znajduje się lokalne muzeum, gdzie zgromadzono unikatowe eksponaty kultury materialnej i ogólnej środowiska.

Ostatnim przedsięwzięciem był występ grupy teatralnej złożonej z pracowników Urzędu Gminy i jednostek podległych wystawiła sztukę dla dzieci "O straszliwym smoku, dzielnym szewczyku o prześlizniętej królowej i królu gwoździu".

Gminne Centrum Kultury w Dusznikach organizuje:

- przeglądy powiatowe: tańca towarzyskiego młodych wokalistów i instrumentalistów, kolęd i pastorałek,
- konkursy plastyczne i fotograficzne,
- wystawy rzeźby, obrazów i fotogramów,
- koncerty „Pro Sinfonika” dla dzieci i młodzieży,
- spektakle teatralne,
- prowadzi grupę „taekwondo”,
- wydaje miesięcznik „Kulturalny Duszek”.

Na terenie gminy działają 2 wiejskie domy kultury i 6 świetlic.

Aktywnie działa Towarzystwo Miłośników Ziemi Dusznickiej, które zorganizowało muzeum regionalne w pomieszczeniach GCK.



Zespoły: „Duszniczanka”, „Radość”, „Niewierzanka”.



Muzeum Kurkowego Bractwa w Grzebienisku

Duże znaczenie mają kontakty o charakterze kulturalnym z zagranicą: holenderskim Lemmer i SAS van Gant oraz niemieckim Fassberg. Dusznicka kultura wypełnia więc swoje posłannictwo w gminie oraz wzorowo promuje i popularyzuje gminę w kraju i zagranicą.



Chór „Halka” w koszulkach promujących projekt KOLD (maj 2006 r.)

Tabela nr 14

Zespoły, koła zainteresowań działające w gminie Duszniki

| Nazwa zespołu | Gdzie działa | Ilość członków | Rok założenia |
|--|-------------------|----------------|---------------|
| Zespół pieśni ludowej „Duszniczanka” | Duszniki – GCK | 19 | 1995 |
| Zespół wokalny – instrumentalny „Szok” | Duszniki – GCK | 4 | 1994 |
| Zespół pieśni religijnej „Anima” | Duszniki | 6 | 1996 |
| Ognisko Muzyczne | Duszniki – GCK | 13 | |
| Kółko teatralne | Duszniki – GCK | 10 | |
| Zespół wokalny – instrumentalny „Verbis” | Duszniki | 3 | 1979 |
| Zespół wokalny dziewcząt | Duszniki – SP | 10 | |
| Szkolny chór „Anka” | Duszniki – SP | 40 | 1969 |
| Zespół pieśni ludowej „Radość” | Chełminko – GOK | 10 | 1986 |
| Kółko teatralne | Grzebienisko – SP | 20 | |
| Ognisko Muzyczne | Grzebienisko | 14 | |
| Zespół pieśni ludowej „Niewierzanka” | Niewierz – GOK | 14 | 1990 |
| Zespół wokalny „Filipinki” | Niewierz – GOK | 9 | 1997 |
| Zespół pieśni ludowej „Podrzewianka” | Podrzewie | 13 | 1987 |
| Zespół pieśni i tańca „Pierwiosnek” | Sękowo – GOK | 36 | 1998 |
| Chór mieszany „Halka” | Duszniki – GS | 45 | 1947 |
| Zespół flażoletowy | Duszniki – SP | 40 | 1998 |
| Zespół taneczny WITCH | GCK Duszniki | 20 | 2004 |

Źródło: Dane Urzędu Gminy Duszniki

2.7.3. Sport

Wysoki poziom w gminie Duszniki prezentuje sport szkolny. Działalność w zakresie sportu prowadzą: kluby sportowe piłki nożnej oraz Uczniowskie Kluby Sportowe w Dusznikach i Grzebienisku. Młodzież z Dusznik ma w swym dorobku tytuły mistrzów Polski i Wielkopolski, przede wszystkim w lekkiej atletyce. Na przykład reprezentanci Dusznik zdobyli puchar "Świata Młodych" w czworoboju lekkoatletycznym chłopców i IV miejsce w finale tej imprezy w Pradze. Dziewczęta z Grzebieniska sięgnęły po tytuły mistrzyń województwa w piłce ręcznej i tenisie stołowym. Właśnie ze Szkolnego Klubu Sportowego w Dusznikach wyszli reprezentanci Polski: Jarosław Araszekiewicz (piłka nożna), Adam Skórnicki (żużel) czy Michał Bartoszek (biegi) nasz reprezentant na olimpiadzie w Atenach.

2.7.4. Opieka zdrowotna.

Usługi w zakresie podstawowej opieki zdrowotnej dla mieszkańców gminy Duszniki świadczą:

- Przychodnia Lekarzy Rodzinnych „Salus” w Dusznikach,
- Gabinet Lekarski „Sanofi” w Grzebienisku,
- Ośrodek Pielęgniarsko – Położniczy s.c. Zdrowie w Dusznikach,
- Ośrodek Pielęgniarsko – Położniczy w Grzebienisku,
- Alicja Szymkowiak Higienistka Szkolna Duszniki.
- Ponadto specjalistyczne świadczenia zdrowotne zapewniają:
- SP ZOZ Szamotuły – Przychodnia Ginekologiczno – Położnicza,
- Indywidualna Specjalistyczna Praktyka Lekarska w Grzebienisku,

Usługi stomatologiczne świadczą:

- Gabinet Stomatologiczny – Henryk Pawlak w Dusznikach,
- Gabinet Stomatologiczny – Dorota Ślósarz w Grzebienisku.

Zaopatrzenie mieszkańców w leki zapewnia apteka „Pod Miłorzębem” w Dusznikach.

W gminie są realizowane profilaktyczne programy zdrowotne dotyczące: chorób układu krążenia, wykrywania nowotworów, próchnicy zębów, przeciwdziałania cukrzycy, przeciwdziałania chorobom zakaźnym, przeciwdziałania nałogom.

2.8. Infrastruktura techniczna

2.8.1. Wodociągi.

Wszystkie miejscowości są wyposażone w sieć wodociągową. Łącznie sieć wodociągowa ma długość 263 km, w tym sieć główna 188 km i sieć rozdzielcza 75 km. Woda uzdatniana jest w stacjach uzdatniania wody w Dusznikach, Kunowie i Sarbii, które mają łącznie wydajności ponad 3 tys. m³/dobę. Stacje wodociągowe zostały zmodernizowane w latach 2001-2003 i obecnie produkują wodę spełniającą obowiązujące normy, a nowoczesne sterowanie i niezależne zasilanie awaryjne gwarantują niezawodność dostaw wody.

Najważniejszymi problemami do rozwiązania w ciągu najbliższych lat są:

- dalsza integracja całego systemu wodociągowego,
- wymiana i modernizacja sieci: wymiana przewodów azbestowo-cementowych, wymiana armatury, modernizacja zasuw sekcyjnych i montaż monitoringu sieci,
- unowocześnienie zarządzania – stworzenie centrum zarządzania infrastrukturą.



Stacja wodociągowa w Kunowie

2.8.2. Kanalizacja sanitarna i oczyszczalnie ścieków.

Około 40 % mieszkańców gminy ma dostęp do kanalizacji sanitarnej. Sieć kanalizacyjna o długości 48,5 km obejmuje obszary zwartej zabudowy wsi Duszniki, Grzebienisko, Podrzewie i Sarbia. Ścieki odprowadzane są do trzech mechaniczno-biologicznych oczyszczalni ścieków typu BIOBLOK: w Dusznikach, Grzebienisku i Podrzewiu o łącznej przepustowości 900 m³/dobę.

Z terenów nieskanalizowanych istnieje możliwość wywozu ścieków taborem asenizacyjnym do punktów zlewcznych oczyszczalni ścieków.

W najbliższych latach planuje się kanalizację pozostałych wsi.



Oczyszczalnia ścieków w Podrzewiu

2.8.3. Sieć gazowa.

Do sieć gazowej ma dostęp ok. 60 % mieszkańców gminy. Sieć rozdzielcza gazu ma długość 92 km. Jest do niej podłączonych 450 odbiorców w miejscowościach: Ceradz Dolny, Duszniki, Podrzewie, Sędzinko, Sędziny, Sękowo i Wilczyna.

2.8.4. Gospodarka odpadami komunalnymi.

Odpady komunalne gromadzone są na gminnym składowisku odpadów komunalnych. Składowisko to spełnia wymogi formalno – prawne. Pojemność składowiska wynosi 50 000 m³. Kwatera nr 1 istnieje od 1992 r., a przewidywany czas jej zamknięcia 2015 r. Wszystkie gospodarstwa i przedsiębiorstwa objęte są programem selektywnej zbiórki odpadów (plastiki, szkło, aluminium).

Utrzymanie czystości i porządku reguluje uchwała Rady Gminy Duszniki Nr XLI-211/05 z dnia 21 grudnia 2005 r. w sprawie Regulaminu utrzymania porządku i czystości na terenie gminy Duszniki.

2.8.5. Drogi

Sieć drogowa na obszarze gminy tworzą drogi:

- droga krajowa nr 92 –Berlin – Warszawa 7,5 km,
- droga wojewódzka nr 306 –Szamotuły – Buk 23 km,
- drogi powiatowe łączące wszystkie miejscowości o łącznej długości 76,9 km,
- drogi gminne o długości 95 km.

Na terenie gminy nie ma linii kolejowej, a najbliższymi stacjami kolejowymi są stacje w Buku i Opalenicy. Przez południową część gminy przebiega autostrada A2. Najbliższym zjazdem z A2 są okolice Buku – 12 km od granicy gminy. W pobliżu miejscowości Sędziny powstają miejsca obsługi podróżnych – użytkowników autostrady.

2.8.6. Elektroenergetyka

Wszystkie jednostki osadnicze zaopatrzone są w sieć elektryczną. Wszystkie linie lokalne sieci 15 KV wymagają modernizacji.

W 2006 r. wykonano opracowanie „Założenia do planu zaopatrzenia w ciepło, energię elektryczną i paliwo gazowe”, analizujące:

- wprowadzanie ładu energetycznego na terenie gminy,
- tworzenie warunków do realizacji własnej polityki energetycznej,
- racjonalizacja użytkowania paliw i energii,
- wykorzystanie lokalnych zasobów paliw i energii, w tym energii ze źródeł odnawialnych.

2.8.7. Sieć placówek handlowych

Gmina ma dobrze rozbudowaną sieć usług dla ludności i podmiotów gospodarczych. Znajduje się tutaj 58 obiektów handlowych. Głównymi centrami handlowymi są Duszniki, Grzebienisko, Podrzewie i Sękowo.

2.8.8. Infrastruktura turystyczna.

W gminie są dwa hotele o wysokim standardzie: Zajazd „Przystanek Alaska” i Pałac Podrzewie. Jest także jedno gospodarstwo agroturystyczne – stadnina koni R. Roszkiewicz w Kunowie. W miejscowości Wierzeja jest stajnia „U Kasztanka”, która oferuje naukę jazdy konnej, terapeutyczną oraz rekreacyjną jazdę konną

Przez gminę przebiega znakowany szlak turystyczny – zielony – Bytyń – Duszniki (13,8 km), wytyczono ścieżkę edukacyjno-przyrodniczą w lesie dusznickim (6,7 km) oraz trasy rowerowe o łącznej długości 85 km.

2.9 Budżet gminy

Jednym z najważniejszych czynników decydujących o możliwościach rozwojowych gminy jest budżet gminy. W 2005r. budżet gminy Duszniki przedstawiał się następująco:

- dochody ogółem 15 539 718 zł
- wydatki 15 264 575 zł
- nadwyżka budżetowa 275 143 zł.

Dochody gminy przedstawia poniższa tabela.

Tabela nr 15

Dochody budżetu gminy Duszniki w 2005 r.

| Rodzaj dochodów | Zł. | % |
|--|------------|--------|
| Ogółem | 15 539 718 | 100,00 |
| Dochody własne | 4 108 751 | 26,44 |
| podatek rolny | 706 120 | 4,55 |
| podatek od nieruchomości | 2 150 126 | 13,84 |
| podatek od środków transportu | 183 641 | 1,19 |
| Udział w podatkach stanowiących dochód budżetu państwa | 2 098 149 | 13,51 |
| podatki i opłaty od osób fizycznych | 1 275 599 | 8,21 |
| podatki i opłaty od osób prawnych | 822 550 | 5,30 |
| Subwencje ogólne | 5 171 092 | 33,28 |
| Dotacje z budżetu państwa | 2 087 876 | 13,44 |
| Dofinansowanie zadań ze źródeł pozabudżetowych | 2 073 850 | 13,33 |

Źródło: dane Urzędu Gminy Duszniki.

Dochody gminy w przeliczeniu na jednego mieszkańca wyniosły 1 909,76 zł, w tym dochody podatkowe 387,76 zł, a w województwie wielkopolskim odpowiednio 2 073,90 zł i 425,87 zł.

Wydatki z budżetu gminy wg rodzajów wydatków przedstawiały się następująco (zł):

| | |
|--|------------|
| - wydatki bieżące | 10 165 400 |
| - wydatki inwestycyjne | 4 444 112 |
| - dotacje i subwencje do jednostek budżetowych | 538 440 |
| - pozostałe wydatki | 116 623 |

Tabela nr 16

Wydatki budżetowe gminy Duszniki według działów w 2005 r.

| Rodzaj wydatków | Zł. | % |
|--|------------|--------|
| Ogółem | 15 264 575 | 100,00 |
| Rolnictwo | 3 611 372 | 23,66 |
| Transport | 782 330 | 5,13 |
| Gospodarka komunalna | 994 046 | 6,51 |
| Gospodarka mieszkaniowa i niematerialne usługi komunalne | 101 743 | 0,67 |
| Oświata i wychowania | 5 078 307 | 33,26 |
| Kultura i sztuka | 520 726 | 3,41 |
| Ochrona zdrowia | 171 286 | 1,12 |
| Opieka społeczna | 2 110 959 | 13,83 |
| Kultura fizyczna i sport | 154 000 | 1,01 |
| Administracja samorządowa | 1 739 806 | 11,40 |

Źródło: dane Urzędu Gminy Duszniki.

Wydatki z budżetu gminy na jednego mieszkańca wyniosły 1 875,95 zł, w tym wydatki inwestycyjne 524,43 zł a w województwie wielkopolskim odpowiednio 2 074,00 zł i 364,27zł.

2.10. Podsumowanie

Obszar gminy wynosi 15 628 ha (156,3 km²) i stanowi 0,52 % powierzchni województwa wielkopolskiego. Gmina pod względem powierzchni ogólnej zajmuje 60 miejsce w województwie wielkopolskim.

Duszniki leżą w makroregionie Pojezierze Wielkopolskie: kraina Pojezierze Poznańskie.

Gmina ma korzystną lokalizację, gdyż jest położona w centralnej części województwa wielkopolskiego, w odległości około 40 km na zachód od Poznania. Przez teren gminy przechodzi droga krajowa nr 92 –Berlin – Warszawa oraz autostrada A 2. Położenie gminy jest dogodne dla rozwoju różnych sektorów działalności gospodarczej, ale zwłaszcza przemysłu rolno – spożywczego i usług produkcyjnych związanych z komunikacją.

Gmina jest obszarem typowo wiejskim o korzystnie zorganizowanej sieci osadniczej. Jest tutaj 20 miejscowości wiejskich, równomiernie rozłożonych na całym jej obszarze.

Ludność gminy wg stanu 31.12 2005 roku liczyła 8 162 osoby (0,24 % ludności województwa wielkopolskiego). Gmina charakteryzuje się bardzo niskim wskaźnikiem gęstości zaludnienia, który wynosi 52 osoby na 1 km² (województwo wielkopolskie 112 osób).

Duszniki są typowo rolniczą gminą. Użytki rolne obejmują 13 254 ha (tj. prawie 85 % obszaru gminy). Jakość rolniczej przestrzeni produkcyjnej oceniana jest jako średnio korzystna dla produkcji rolniczej. Grunty klas niskowydajnych (V – VI klasy) stanowią 30 % ogółu gruntów rolnych. Na 1 mieszkańca gminy przypada 1,63 ha użytków rolnych (województwo wielkopolskie 0,56 ha).

Obszar gminy charakteryzuje się bardzo niską lesistością terenu, gdyż lasy i grunty leśne zajmują tylko 6,3 % obszaru gminy. Także wody obejmują bardzo mały obszar, tj. około 1,2 proc. powierzchni ogólnej gminy, nie ma tutaj zbiorników wodnych.

W gminie jest stosunkowo mało miejsc pracy. Pracujący na terenie gminy (bez rolników indywidualnych, duchownych oraz zakładów osób fizycznych prowadzących działalności gospodarczą, w których liczba pracujących nie przekracza 9 osób) w 2005 r. liczyli 969 osób. Podstawowymi sektorami zatrudnienia są sektor rolniczy i usługi. Grupa osób zarejestrowanych jako bezrobotni na koniec 2005 r. liczyła 176 osób.

Od początku lat dziewięćdziesiątych systematycznie wzrasta liczba podmiotów gospodarczych. W 1996 roku było 291 podmiotów gospodarki z terenu gminy Duszniki, zarejestrowanych w systemie REGON, a w 2005 roku było już 563 takich podmiotów.

Działalność gospodarcza ukierunkowana jest głównie na obsługę rolnictwa i ludności. Przede wszystkim funkcjonują drobne zakłady branży metalowej i drzewnej oraz liczne warsztaty rzemieślnicze.

Według danych Powszechnego Spisu Rolnego 2002 r. na terenie gminy było 648 indywidualnych gospodarstw rolnych o powierzchni powyżej 1 ha. Połowa indywidualnych gospodarstw rolnych miało powierzchnię użytków rolnych do 10 ha, ale zajmowały one tylko około 10 proc. użytków rolnych gminy. Zatem rolnicy prowadzący mniejsze obszarowo gospodarstwa rolne w celu zwiększenia swoich dochodów będą musieli rozwijać pozarolnicze kierunki działalności gospodarczej.

Oświata w gminie Duszniki zaliczana jest do jednych z najlepszych w województwie wielkopolskim. Są tutaj dwa gimnazja i pięć szkół podstawowych. Wysoki poziom prezentuje szkolny sport.

Zupełnie wyjątkowym walorem Ziemi Dusznickiej jest działalność kulturalna, a zwłaszcza wyjątkowe tradycje śpiewu chóralnego. Od kilku lat odbywają się tutaj krajowe przeglądy śpiewaczych Kół Gospodyń Wiejskich. Działalność w zakresie aktywności sportowej i czynnego odpoczynku mieszkańców ograniczana jest przez brak odpowiednich krytych obiektów sportowych (sal gimnastycznych w szkołach) i ogólnodostępnej gminnej hali sportowej dla ogółu mieszkańców.

Gmina cechuje się stosunkowo dobrym wyposażeniem w niektóre elementy infrastruktury technicznej (wodociągi, telefonizacja, gazyfikacja, gminne składowisko odpadów komunalnych). Natomiast występują nadal duże braki w zakresie kanalizacji sanitarnej, jakości dróg i stanu technicznego sieci energetycznej.

Wszystkie miejscowości gminy są wyposażone w sieć wodociągową. Najważniejszymi problemami w zakresie zaopatrzenia w wodę są integracja całego systemu wodociągowego, modernizacja niektórych fragmentów sieci oraz unowocześnienie zarządzania infrastrukturą.

W zakresie odprowadzania i oczyszczania ścieków występują znaczne niedobory. Około 40 % mieszkańców gminy ma dostęp do kanalizacji sanitarnej. Sieć kanalizacyjna obejmuje obszary zwartej zabudowy wsi Duszniki, Grzebienisko, Podrzewie i Sarbia. Ścieki odprowadzane są do trzech mechaniczno-biologicznych oczyszczalni ścieków typu BIOBLOK.

Na terenie gminy jest gęsta sieć dróg, jednak nawierzchnia większości dróg wymaga remontu lub modernizacji.

Wszystkie jednostki osadnicze zaopatrzone są w sieć elektryczną. Wszystkie linie lokalne sieci 15 KV wymagają modernizacji.

W 2005 r. dochody gminy Duszniki wyniosły: 15 539 718 zł a wydatki 15 264 575 zł. Dochody na 1 mieszkańca wynosiły 1 910 zł i były niższe od średnich dochodów gmin na jednego mieszkańca w województwie wielkopolskim (2 073 zł). Wydatki z budżetu gminy na jednego mieszkańca wyniosły 1 876 zł a w województwie 2 074 zł. Samorząd Gminy znaczną część środków finansowych przeznacza na cele inwestycyjne. Wydatki inwestycyjne na jednego mieszkańca wyniosły 524 zł a w województwie wielkopolskim 364 zł.

Porównanie niektórych wybranych wskaźników charakteryzujących gminę Duszniki na tle województwa wielkopolskiego przedstawiają poniższe zestawienia.

Zagrożeniem dla rozwoju gminy może być niska zdolność małych i średnich przedsiębiorstw i indywidualnych gospodarstw rolnych do ubiegania się o dofinansowywanie projektów inwestycyjnych z środków funduszy strukturalnych. Zagrożenie to wynika przede wszystkim z niskiego poziomu kwalifikacji zawodowych znacznej części społeczeństwa gminy.

Podstawowym wyzwaniem stojącym przed samorządem gminy jest dalsza poprawa warunków życia mieszkańców i tworzenie coraz lepszych podstaw do rozwoju działalności gospodarczej poprzez modernizację istniejącej i budowę nowych elementów infrastruktury technicznej i społecznej. Takie działania doprowadzą do zwiększenia spójności gospodarczej i społecznej z sąsiednimi obszarami.

**Udział gminy Duszniki w wybranych wielkościach
województwa wielkopolskiego w 2005 roku**

| Wyszczególnienie cech | Gmina Duszniki | Udział gminy w województwie w % |
|--|---------------------------|--|
| Powierzchnia ogólna (ha) | 1 5628 | 0,52 |
| Powierzchnia użytków rolnych (ha) | 1 3254 | 0,71 |
| Powierzchnia gruntów leśnych (ha) | 984 | 0,13 |
| Ludność (osoby) | 8 162 | 0,24 |
| Pracujący w głównym miejscu pracy (osoby) | 969 | 0,12 |
| Bezrobotni zarejestrowani (osoby) | 396 | 0,19 |
| Długość czynnej sieci wodociągowej rozdzielczej (km) | 194,9 | 0,71 |
| Ludność korzystająca z sieci wodociągowej(osoby) | 7371 | 0,24 |
| Długość czynnej sieci kanalizacyjnej (km) | 39,5 | 0,52 |
| Ludność korzystająca z sieci kanalizacyjnej(osoby) | 2 141 | 0,11 |
| Długość czynnej sieci gazowej (km) | 68,9 | 0,61 |
| Ludność korzystająca z sieci gazowej (sztuki) | 489 | 0,03 |
| Podmioty gospodarki wg REGON | 563 | 0,17 |
| Dochody budżetu gminy ogółem (zł) | 15 539 718 | 0,22 |
| Wydatki z budżetu ogółem (zł) | 15 264 575 | 0,22 |

**Porównanie wybranych wskaźników
charakteryzujących gminę Duszniki i województwo wielkopolskie w 2005 roku**

| Wyszczególnienie wskaźników | Gmina Duszniki | Województwo wielkopolskie |
|---|-------------------|------------------------------|
| Ludność na 1 km ² (osoby) | 52 | 112,0 |
| Ludność w wieku przedprodukcyjnym (% ogółu ludności) | 23,4 | 21,6 |
| Ludność w wieku produkcyjnym (% ogółu ludności) | 64,0 | 64,6 |
| Ludność w wieku poprodukcyjnym (% ogółu ludności) | 12,6 | 13,8 |
| Ludność w wieku nieprodukcyjnym na 100 osób w wieku produkcyjnym (osoby) | 56,3 | 54,8 |
| Ludność w wieku poprodukcyjnym na 100 osób w wieku przedprodukcyjnym (osoby) | 54,0 | 63,7 |
| Przyrost naturalny (osoby na 1000 ludności) | 1,3 | 1,5 |
| Sieć rozdzielcza wodociągowa na 100 km ² (km) | 124,7 | 92,3 |
| Sieć rozdzielcza kanalizacyjna na 100 km ² (km) | 25,3 | 25,4 |
| Sieć rozdzielcza gazowa na 100 km ² (km) | 42,9 | 30,4 |
| Zużycie gazu z sieci na mieszkańca (m ³) | 113,9 | 127,7 |
| Uczniowie szkół podstawowych przypadający na komputer | 16 | 26,0 |
| Uczniowie gimnazjów przypadający na komputer | 11 | 23,0 |
| Podmioty gospodarki wg REGON na 1000 mieszkańców | 68,4 | 102,2 |
| Dochody gminy na mieszkańca ogółem (zł) | 1 909,76 | 2 073,9 |
| Dochody gminy podatkowe na mieszkańca (zł) | 387,65 | 425,87 |
| Wydatki gminy na 1 mieszkańca ogółem (zł) | 1 875,95 | 2 074,0 |
| Wydatki gminy na mieszkańca na oświatę i wychowanie (zł) | 615,48 | 787,0 |
| Wydatki inwestycyjne gminy na mieszkańca w zł | 542,43 | 364,27 |



3. Ocena społeczna gminy

3.1. Analiza SWOT

Podczas opracowywania Strategii w 2001 roku liderzy lokalni dokonali społecznej oceny słabych i mocnych stron gminy Duszniki, przeprowadzając tak zwaną analizę SWOT. Wynikiem tej analizy była społeczna ocena potencjału wewnętrznego gminy polegająca na wskazaniu jej mocnych i słabych stron. Oceniano także otoczenie gminy – warunki zewnętrzne stwarzające szanse i zagrożenia w rozwoju gminy. Analizę SWOT przeprowadzono w podziale na następujące dziedziny systemu społeczno – gospodarczego gminy: gospodarka, sfera społeczna, środowisko naturalne, infrastruktura techniczna.

W ocenie liderów społeczności lokalnej gmina Duszniki ma liczne atuty rozwojowe, ale także występują znaczne słabości. Szczegółowe zestawienie mocnych i słabych stron oraz ocenę warunków zewnętrznych gminy przedstawiają poniższe tabele.

Mocne strony gminy Duszniki w ocenie liderów społecznych

| Gospodarka | Dziedzina społeczna | Infrastruktura techniczna | Środowisko i ekologia |
|---|---|---|--|
| <p>Gmina typowo rolnicza:</p> <p>wysoki poziom kultury rolnej</p> <p>wysoki udział użytków rolnych w powierzchni ogólnej gminy</p> <p>wysoka jakość płodów rolnych</p> <p>Dobrze rozwinięty handel</p> <p>Dobra obsługa finansowa banku</p> <p>Tania siła robocza</p> <p>Bliskość dużych rynków zbytu</p> | <p>Społeczeństwo gminy – silne więzi społeczne, dużo liderów społecznych</p> <p>Dobrze rozwinięta oświata szkolna:</p> <p>racjonalizowanie sieci szkolnej</p> <p>stałe polepszanie bazy materialnej szkół</p> <p>rosnąca jakość kształcenia</p> <p>Aktywna działalność kulturalna:</p> <p>duża ilość zespołów wokalnie – muzycznych i tanecznych o tradycji ludowej</p> <p>organizowanie imprez kulturalnych o ponadgminnym charakterze</p> <p>kształcenie muzyczne dzieci</p> <p>biblioteki</p> <p>Dobra opieka społeczna:</p> <p>dobra baza Ośrodka Pomocy Społecznej</p> <p>wykwalifikowana kadra pracowników OPS</p> <p>zabezpieczenie pomocy wszystkim grupom społecznym</p> <p>świetlice terapeutyczne</p> <p>Prawidłowa podstawowa opieka zdrowotna:</p> <p>Dobrze działająca Ochotnicza Straż Pożarna</p> <p>Zespoły sportowe i kadra instruktorów sportu</p> | <p>Telefonizacja gminy</p> <p>Zwodociągowanie gminy</p> <p>Oczyszczalnia ścieków i kanalizacja Podrzewia</p> <p>Oczyszczalnia ścieków w Grzebienisku</p> <p>Wysypisko odpadów w Grzebienisku</p> <p>Zorganizowany system segregacji odpadów</p> <p>Gazyfikacja gminy</p> <p>Oświetlenie w Dusznikach, Grzebienisku, Podrzewiu</p> | <p>Brak przemysłu degradującego środowisko</p> <p>Rolniczy charakter gminy</p> <p>Oddalenie od aglomeracji miejskich</p> <p>Niskie zaludnienie gminy</p> <p>Rezerwat leśny „Duszniczki”</p> <p>Oczyszczalnie ścieków w: Grzebienisku i Podrzewiu</p> <p>Sieć gazowa w Dusznikach</p> <p>Segregacja odpadów komunalnych</p> <p>Wysypisko odpadów w Grzebienisku</p> <p>Produkcja kontenerów na odpady</p> |

Źródło: ocena społeczna wypracowana przez liderów gminy Duszniki.

Słabe strony gminy Duszniki w ocenie liderów społecznych

| Gospodarka | Dziedzina społeczna | Infrastruktura techniczna | Środowisko i ekologia |
|--|---|---|--|
| Słabo rozwinięty sektor małych i średnich zakładów | Zbyt małe środki finansowe na oświatę | Niska jakość nawierzchni dróg powiatowych i gminnych | Znikoma powierzchnia lasów |
| Rozdrobniona struktura agrarna w rolnictwie indywidualnym | Brak środków finansowych na wyposażenie nowego Gminnego Ośrodka Kultury | Brak chodników w wielu miejscowościach | Brak zbiorników wodnych |
| Brak możliwości powiększania gospodarstw indywidualnych - „głód ziemi” | Rosnące bezrobocie i ubożenie społeczeństwa | Niedostosowanie obiektów i ciągów komunikacyjnych dla potrzeb osób starszych oraz niepełnosprawnych | Bliskość głównych szlaków komunikacyjnych |
| Niestabilny rynek zbytu | Wzrost liczby mieszkańców w wieku poprodukcyjnym | Brak parkingów dla samochodów osobowych i ciężarowych | Brak oczyszczalni ścieków w Dusznikach |
| Trudności za zbytem płodów rolnych | Brak specjalistycznej opieki zdrowotnej | Brak oczyszczalni ścieków w Dusznikach | Brak kanalizacji ściekowej w większości miejscowości |
| Brak przemysłu rolno – spożywczego | Brak gabinetów lekarskich w szkołach. | Brak kanalizacji sanitarnej w większości miejscowości | Zanieczyszczone Jezioro Niewierskie |
| Brak lasów i dużych zbiorników wodnych | Brak specjalistycznej opieki lekarskiej dla dzieci i młodzieży | Brak kanalizacji burzowej | Słabe zagospodarowanie odpadów organicznych |
| Niewykwalifikowana siła robocza | Współpraca z organizacjami pozarządowymi | Słaba komunikacja publiczna | Nieszczelne szamba i niekontrolowane odprowadzanie ścieków do gruntu |
| | | Zły stan techniczny części sieci wodociągowej | |
| | | Zły stan urządzeń melioracyjnych | |
| | | Brak terenów uzbrojonych pod potrzeby budownictwa mieszkaniowego i działalności gospodarczej | |
| | | Zły stan sieci energetycznej | |

Źródło: ocena społeczna wypracowana przez liderów gminy Duszniki.

Szanse rozwoju gminy Duszniki w ocenie liderów społecznych

| Gospodarka | Dziedzina społeczna | Infrastruktura techniczna | Środowisko i ekologia |
|---|---|---|---|
| Bardzo korzystne położenie administracyjne i geograficzne gminy | Rozwój gospodarczy gminy | Bliskość autostrady – inwestorzy zobowiązani będą do stworzenia odpowiedniej infrastruktury | Zwiększenie lesistości gminy |
| Sąsiedztwo trasy A2 | Większe dotacje z budżetu państwa i funduszy strukturalnych | Wzrost dochodów ludności i budżetu gminy | Budowa zbiorników retencyjnych |
| Dobrze rozwinięta infrastruktura techniczna | Wzrost poziomu wykształcenia ludności | Pozyskanie dotacji na nowe inwestycje w zakresie infrastruktury | Spiętrzenie Mogielnicy Wschodniej |
| Tereny pod budownictwo mieszkaniowe i przemysłowe | | | Objęcie ochroną Jeziora Niewierskiego |
| Powstawanie nowych miejsc pracy poza rolnictwem | Współpraca z gminami partnerskimi | | Rozbudowa sieci gazowej |
| Zwiększone kompetencje i środki finansowe gminy | Działalność społeczna mieszkańców na rzecz gminy | | Kanalizacja we wszystkich miejscowościach |
| Pozyskanie inwestorów z „zewnątrz” | | | Budowa przydomowych oczyszczalni ścieków |
| Dotacje ze środków UE | | | Tworzenie gospodarstw ekologicznych |
| Promocja gminy | | | Edukacja ekologiczna społeczeństwa |
| Współpraca przedsiębiorców | | | |

Źródło: ocena społeczna wypracowana przez liderów gminy Duszniki.

Zagrożenia rozwoju gminy Duszniki w ocenie liderów społecznych

| Gospodarka | Dziedzina społeczna | Infrastruktura techniczna | Środowisko i ekologia |
|---|---|--|---|
| Wysoka konkurencja gospodarcza, zwłaszcza w rolnictwie | Niż demograficzny | W związku z budową autostrady obawa o zniszczenie nawierzchni dróg lokalnych | Budowa autostrady A2 |
| Niska dochodowość w rolnictwie | Ubożenie społeczeństwa | Brak środków finansowych na remonty dróg | Dziki wysypiska odpadów komunalnych |
| Niski stopień zalesienia – zjawisko stepowienia i erozji gleb | Zmniejszanie dostępu młodzieży do szkół średnich i wyższych | Powstawanie „dzikich” wyrobisk żwiru i piasku | Intensyfikacja produkcji rolnej (nawozy mineralne, środki ochrony roślin) |
| Wysokie oprocentowanie kredytów | Niewystarczająca w przyszłości baza lokalowa dla gimnazjum | Ubożenie społeczeństwa | Wysokie ceny gazu |
| Zły stan sieci energetycznej | Wydłużanie się drogi małego dziecka do szkoły | Spadek dochodów gminy | Niska świadomość ekologiczna społeczeństwa |
| | Bezkrytyczne przyjmowanie wzorów zachowań z UE | | |
| | Alkoholizm, narkotyki, przemoc w rodzinie | | |
| | Pogarszający się stan zdrowia w społeczeństwie | | |
| | Niedostateczna profilaktyka zdrowotna | | |
| | Pogarszający się stan bezpieczeństwa publicznego | | |
| | Wzrost liczby wypadków drogowych | | |
| | Brak zainteresowania sportem wśród dorosłych | | |

Źródło: ocena społeczna wypracowana przez liderów gminy Duszniki.

3.2. Priorytetowe problemy w gminie

W ocenie liderów społeczności lokalnej do najważniejszych problemów gospodarczych i społecznych w gminie Duszniki należy zaliczyć:

1. Stosunkowo mały potencjał gospodarczy.
2. Nieuporządkowana gospodarka ściekowa - brak kanalizacji sanitarnej i oczyszczalni ścieków w większości miejscowości.
3. Nieodpowiednia jakość wody – zły stan techniczny części urządzeń w sieci wodociągowej (w okresie do 2006 roku zrealizowano inwestycje, które znacznie poprawiły jakość wody pitnej w gminie).
4. Zły stan techniczny części dróg.
5. Zachowanie wysokiego poziomu oświaty przedszkolnej i szkolnej.
6. Małe zasoby wód otwartych – potrzeba wybudowania zbiornika retencyjnego na Mogilnicy Wschodniej.
7. Brak sieci gazowej w części miejscowości.
8. Zbyt mała dostępność do specjalistycznej opieki zdrowotnej.
9. Niska lesistość terenu - zalesianie nieużytków.



4. Program rozwoju gminy Duszniki.

„Ku celom pożądanym
wiodą trudne drogi”
E. Orzeszkowa

4.1. Wizja i misja gminy.

Wspólna i dobrze zorganizowana praca samorządu gminy Duszniki i jej przyjaciół zaowocuje:

- wzrostem gospodarczym: stabilnym rynkiem pracy i ponadprzeciętnymi dochodami ludności i budżetu gminy,
- kompleksowym wyposażeniem terenów w urządzenia infrastruktury technicznej,
- wysokim poziomem rolnictwa,
- wysoką jakością usług społecznych,
- stanie się wygodnym i przyjaznym miejscem zamieszkania,
- będzie celem podróży dla turystów,
- zostaną osiągnięte europejskie standardy w zakresie ochrony środowiska.

Rozwój gminy będzie zrównoważony, zachowane zostanie bogactwo środowiska naturalnego i odziedziczone po przodkach dziedzictwo kulturalne.

Jednocześnie przyjmuje się następującą misję gminy:

„Gmina Duszniki będzie wyróżniać się w województwie wielkopolskim dobrze rozwiniętą działalnością gospodarczą w sektorze średnich i małych przedsiębiorstw oraz wysokim poziomem rolnictwa. Ziemia Dusznicka stanie się atrakcyjnym i przyjaznym miejscem zamieszkania i odpoczynku. Duszniki pełnić będą zaszczytną funkcję kulturotwórczą – będzie to wielkopolskie centrum kultury ludowej”.

Oczekiwania społeczności gminy Duszniki w zakresie przyszłego stanu gminy przedstawiono dodatkowo w formie poniższego zestawienia.

Wizja gminy Duszniki

| Gospodarka | Infrastruktura społeczna | Infrastruktura techniczna | Środowisko przyrodnicze i kulturowe |
|---|---|--|--|
| Dynamicznie rozwijający się sektor małych i średnich przedsiębiorstw | Wysoki poziom oświaty szkolnej | Sprawnny system zaopatrzenia w wysokiej jakości wodę | Zharmonizowany krajobraz architektoniczny i przestrzenny |
| Ustabilizowany rynek pracy i zminimalizowane bezrobocie w gminie | Duszniki – Wielkopolskie Centrum Kultury | Dobre drogi | Wysoka jakość środowiska naturalnego |
| Dobrze rozwinięte rolnictwo, ustabilizowany rynek zbytu produktów rolnych | Społeczeństwo o wysokiej świadomości ekologicznej | Sprawną sieć energetyczną | Człowiek przyjazny środowisku |
| Giełda produktów rolnych | Bezpieczna gmina | Wdrożony system gospodarki odpadami | Dobrze zachowane dziedzictwo kulturowe |
| Dobrze zorganizowana współpraca przedsiębiorców | Społeczeństwo o wysokim poczuciu tożsamości regionalnej | Dobrze rozwinięta sieć Internetu | Zwiększona „lesistość” |
| Bardzo dobra współpraca samorządu i przedsiębiorców | | | Uporządkowana gospodarka wodno – ściekowa |
| Rozwój gospodarczy i społeczny gminy wspierany przez program Leader | | | |

*„Tajemnicą sukcesu jest stałość celu”
B.Disraeli*

4.2. Strategiczne cele rozwoju gminy

Na podstawie diagnozy sytuacji społeczno-gospodarczej i oceny społecznej dokonanej przez liderów lokalnych sformułowano następujące cele rozwoju gminy Duszniki.

Cel nadrzędny rozwoju Gminy

Nieustająca, wieloaspektowa poprawa jakości życia mieszkańców oraz warunków działalności dla przedsiębiorstw i instytucji.

Cel główny:

Stawy, satysfakcjonujący społeczeństwo i bezpieczny dla środowiska rozwój społeczno – gospodarczy gminy przy pełnym wykorzystaniu zasobów pracy, walorów przyrodniczych i lokalizacyjnych oraz potencjału ekonomicznego.

Cele strategiczne - priorytety rozwojowe:

- 1. Wzrost gospodarczy – aktywizacja działalności gospodarczej.**
- 2. Aktywna ochrona środowiska.**
- 3. Modernizacja i rozbudowa infrastruktury technicznej.**
- 4. Rozwój usług społecznych.**

Graficzna prezentacja hierarchii celów rozwojowych gminy Duszniki



Po przeprowadzeniu oceny realizacji Strategii na koniec 2006 roku dla każdego celu strategicznego zaktualizowano cele operacyjne. W latach 2007 – 2015 planuje się realizację następujących celów operacyjnych:

Cel strategiczny (priorytet) 1: Wzrost gospodarczy – aktywizacja działalności gospodarczej.

- Cele operacyjne:
1. Rozwój sektora małych i średnich przedsiębiorstw.
 2. Wzrost konkurencyjności gospodarstw rolnych
 3. Rozbudowa przetwórstwa rolno – spożywczego i przechowalnictwa.
 4. Nowoczesna promocja gminy.

Cel strategiczny (priorytet) 2: Aktywna ochrona środowiska.

- Cele operacyjne:
1. Uporządkowanie gospodarki ściekowej.
 2. Ochrona gruntów i wód.
 3. Ochrona przyrody.

Cel strategiczny (priorytet) 3: Modernizacja i rozbudowa infrastruktury technicznej.

- Cele operacyjne:
1. Zarządzanie infrastrukturą techniczną
 2. Modernizacje i remonty sieci dróg.
 3. Modernizacja sieci energetycznej.

Cel strategiczny (priorytet) 4: Rozwój usług społecznych.

- Cele operacyjne:
1. Zachowanie wysokiego poziomu oświaty.
 2. Duszniki – Centrum Kultury.
 3. Wspieranie poprawy jakości opieki zdrowotnej.
 4. Budowa infrastruktury sportowej

4.3. Projekty o szczególnym znaczeniu dla osiągnięcia celów strategicznych rozwoju gminy.

1. Cel strategiczny (priorytet) nr 1:

Wzrost gospodarczy – aktywizacja działalności gospodarczej

Cel operacyjny 1: Rozwój sektora małych i średnich przedsiębiorstw.

| Nazwa zadania: | Lata realizacji | Wartość szacunkowa zł | Źródła finansowania |
|---|-----------------|-----------------------|--|
| Rozwój sektora usług produkcyjnych | 2007 -2015 | Nie dotyczy | Środki własne podmiotów gospodarczych; PROW; WRPO |
| Rozwój usług turystycznych | 2007 -2015 | Nie dotyczy | Środki własne podmiotów gospodarczych i rolników; PROW; WRPO |
| Modernizacja i budowa nowych zakładów przemysłowych | 2007 -2015 | Nie dotyczy | Środki własne podmiotów gospodarczych; WRPO; PROW |
| Stworzenie regionalnej gastronomii | 2007 -2015 | Nie dotyczy | Środki własne podmiotów gospodarczych; PROW. WRPO |

Cel operacyjny 2: Wzrost konkurencyjności gospodarstw rolnych

| Nazwa zadania | Lata realizacji | Wartość szacunkowa zł | Źródła finansowania |
|---|-----------------|-----------------------|---|
| Restrukturyzacja i rozwój produkcji mleka | 2007 -2015 | Nie dotyczy | Środki własne podmiotów gospodarczych; PROW. WRPO |
| Nowe technologie w chowie trzody chlewnej | 2007 -2015 | Nie dotyczy | Środki własne podmiotów gospodarczych; PROW. WRPO |
| Rozwój produkcji ogrodniczej | 2007 -2015 | Nie dotyczy | Środki własne podmiotów gospodarczych; PROW. WRPO |
| Wprowadzanie rolnictwa ekologicznego | 2007 -2015 | Nie dotyczy | Środki własne podmiotów gospodarczych; PROW. WRPO |

Cel operacyjny 3: Rozbudowa przetwórstwa rolno – spożywczego i przechowalnictwa.

| Nazwa zadania | Lata realizacji | Wartość szacunkowa zł | Źródła finansowania |
|---|------------------------|------------------------------|---|
| Budowa nowych zakładów produkcji żywności | 2007 -2015 | Nie dotyczy | Środki własne podmiotów gospodarczych; PROW. WRPO |

Cel operacyjny 4: Nowoczesna promocja gminy.

| Nazwa zadania | Lata realizacji | Wartość szacunkowa zł | Źródła finansowania |
|---|------------------------|------------------------------|---|
| Organizacja festiwali i przeglądów | 2007 -2015 | 100 000 rocznie | Środki z budżetu gminy; dotacje celowe, środki prywatne |
| Utworzenie Centrum Wspierania Inicjatyw Gospodarczych | 2007 -2009 | 100 000 | Środki z budżetu gminy; środki prywatne |
| Nawiązanie kontaktów partnerskich | 2007 -2015 | 15 000 rocznie | Środki z budżetu gminy; środki prywatne |

2. Cel strategiczny (priorytet) nr 2:

Aktywna ochrona środowiska- poprawa środowiska naturalnego

Cel operacyjny 1: Uporządkowanie gospodarki ściekowej

| Nazwa zadania: | Lata realizacji | Wartość szacunkowa zł | Źródła finansowania |
|--|-----------------|-----------------------|---|
| Budowa kanalizacji sanitarnej Sękowo - Podrzewie | 2008 -2009 | 3 000 000 | Budżet gminy; PROW, WFOŚiGW |
| Budowa kanalizacji sanitarnej Wilczyna - Podrzewie | 2008 -2009 | 4 300 000 | Budżet gminy; PROW, WFOŚiGW |
| Budowa kanalizacji sanitarnej Niewierz - Duszniki | 2007 -2008 | 3 500 000 | Budżet gminy, PROW, WFOŚiGW |
| Budowa kanalizacji sanitarnej Ceradz Dolny - Grzebienisko | 2007 | 2 300 000 | Budżet gminy; PROW, WFOŚiGW |
| Budowa kanalizacji sanitarnej w Sędzinach i Wierzeji | 2010-2015 | 3 500 000 | Budżet gminy, PROW, WFOŚiGW |
| Budowa kanalizacji sanitarnej w Sędzinku | 2010-2015 | 1 500 000 | Budżet gminy, PROW, WFOŚiGW |
| Budowa rurociągu tłoczego ścieków Podrzewie-Duszniki | 2008-2009 | 1 000 000 | Budżet gminy, PROW, WFOŚiGW |
| Budowa przyzagrodowych oczyszczalni ścieków w Chełminko | 2008 -2009 | 300 000 | Budżet gminy, środki własne gospodarstw domowych, WFOŚiGW |
| Budowa przyzagrodowych oczyszczalni ścieków na terenach o zabudowie rozproszonej | 2007 -2015 | 1 000 000 | Budżet gminy, środki własne gospodarstw domowych, WFOŚiGW |
| Wymiana wodociągowych rurociągów azbestowych | 2008-2015 | 4 000 000 | Budżet gminy, WFOŚiGW |

Cel operacyjny 2: Ochrona gruntów i wód.

| Nazwa zadania: | Lata realizacji | Wartość szacunkowa zł | Źródła finansowania |
|--|------------------------|--------------------------------|--|
| Zalesienie nieużytków i gruntów nieprzydatnych dla rolnictwa | 2007 -2015 | Nie dotyczy | Środki własne producentów rolnych; PROW |
| Wprowadzanie zadrzewień i zakrzewień śródpolnych | 2007 -2015 | 100 000 | Środki własne producentów rolnych; PROW, budżet gminy |
| Budowa zbiornika retencyjnego na Mogielnicy Wschodniej | 2007 -2015 | 5 000 000 | Budżet gminy; PROW lub WRPO |
| Wdrażanie dyrektywy azotanowej | 2007 -2015 | W ramach bieżących zadań gminy | Środki własne producentów rolnych; PROW; budżet gminy. |

Cel operacyjny 3: Ochrona przyrody.

| Nazwa zadania: | Lata realizacji | Wartość szacunkowa zł | Źródła finansowania |
|---|------------------------|------------------------------|----------------------------|
| Inwentaryzacja terenów i ochrona obiektów o wysokich walorach środowiska naturalnego | 2007 -2015 | 1 000 000 | Budżet Gminy; RPO |
| Utworzenie rezerwatów w dorzeczach Mogilnicy Wschodniej i Środkowej (okolice Kunowa i Niewierza | 2007 -2015 | 1 000 000 | Budżet Gminy; RPO |
| Organizowanie konkursów ekologicznych | 2007 -2015 | W ramach zadań bieżących | Budżet Gminy |

3. Cel strategiczny (priorytet) nr 3:

Modernizacja i rozbudowa infrastruktury technicznej

Cel operacyjny 1 Zarządzanie infrastruktura techniczną

| Nazwa zadania: | Lata realizacji | Wartość szacunkowa zł | Źródła finansowania |
|--|-----------------|-----------------------|---------------------|
| Centralny system zarządzania infrastrukturą w gminie | 2007 -2015 | 500 000 | Budżet gminy, WRPO |

Cel operacyjny 2: Modernizacja i remonty sieci dróg gminnych.

| Nazwa zadania: | Lata realizacji | Wartość szacunkowa zł | Źródła finansowania |
|--|-----------------|-----------------------|---------------------|
| Budowa ciągu dla pieszych na Osiedlu Wyzwolenia w Dusznikach | 2008 | 150 000 | Budżet gminy, WRPO |
| Utwardzenie dróg gminnych | 2007 -2015 | 5 000 000 | Budżet gminy, WRPO |
| Budowa ciągów pieszych przy drogach utwardzonych | 2007 -2015 | 1 000 000 | Budżet gminy, WRPO |
| Modernizacja drogi gminnej Sędzinko - Sędziny | 2007 -2010 | 800 000 | Budżet gminy, WRPO |
| Modernizacja drogi gminnej Chełmianko - Niewierz | 2007 -2010 | 150 000 | Budżet gminy, WRPO |
| Modernizacja drogi gminnej w Podrzewiu | 2007 -2010 | 425 000 | Budżet gminy, WRPO |

Cel operacyjny 3: Modernizacja sieci energetycznej niskiego napięcia na terenie gminy

| Nazwa zadania: | Lata realizacji | Wartość szacunkowa zł | Źródła finansowania |
|---|------------------------|--------------------------------|------------------------------------|
| Modernizacja sieci przesyłowej do Dusznik-pomoc organizacyjna UG | 2007 -2015 | W ramach bieżących zadań gminy | Przedsiębiorstwo Energetyczne/PROW |
| Budowa Głównego Punktu Zasilania – Pomoc organizacyjna UG | 2007 -2015 | W ramach bieżących zadań gminy | Przedsiębiorstwo Energetyczne/PROW |
| Modernizacja sieci niskiego napięcia we wszystkich miejscowościach w gminie | 2007 -2015 | W ramach bieżących zadań gminy | Przedsiębiorstwo Energetyczne/PROW |
| Budowa farmy wiatrowej | 2007-2013 | 500 000 000 | Środki inwestora |

4. Cel strategiczny (priorytet) nr 4:

Rozwój usług społecznych

Cel operacyjny 1: Zachowanie wysokiego poziomu oświaty.

| Nazwa zadania: | Lata realizacji | Wartość szacunkowa zł | Źródła finansowania |
|---|-----------------|-----------------------|---------------------|
| Budowa sali gimnastycznej w Dusznikach z wykorzystaniem odnawialnych źródeł zasilania w energię | 2009 - 2010 | 4 000 000 | Budżet Gminy, WRPO |

Cel operacyjny 2: Duszniki – Centrum Kultury.

| Nazwa zadania: | Lata realizacji | Wartość szacunkowa zł | Źródła finansowania |
|--|-----------------|-----------------------|---|
| Modernizacja placówek bibliotecznych | 2007 -2015 | 200 000 | Budżet Gminy, budżet państwa, PROW, WRPO; PO Kapitał Ludzki |
| Adaptacja kościoła poewangelickiego na Książnicę Dusznicką | 2007 -2010 | 1 800 000 | Budżet Gminy, budżet państwa, PO Kapitał Ludzki |

Cel operacyjny 3: Wspieranie poprawy jakości usług zdrowotnych.

| Nazwa zadania: | Lata realizacji | Wartość szacunkowa zł | Źródła finansowania |
|---|-----------------|--------------------------------|---------------------------------------|
| Gminna przychodnia lekarska- Pomoc organizacyjna UG | 2007 -2015 | W ramach bieżących zadań gminy | Środki Zakładu Opieki Zdrowotnej/WRPO |
| Zapewnienie dobrej opieki zdrowotnej w szkołach – gabinety: lekarski Pomoc organizacyjna UG | 2007 -2015 | W ramach bieżących zadań gminy | Budżet Gminy, WRPO; PO Kapitał Ludzki |
| Monitorowanie stanu zdrowotności i jakości usług medycznych - Działania organizacyjne UG | 2007 -2015 | W ramach bieżących zadań gminy | Budżet Gminy, WRPO |

Cel operacyjny 4 Budowa infrastruktury sportowej

| Nazwa zadania: | Lata realizacji | Wartość szacunkowa zł | Źródła finansowania |
|--|------------------------|------------------------------|------------------------------------|
| Budowa boisk wielofunkcyjnych w Dusznikach, Grzebienisku, Podrzewiu i Sędzinku | 2008 -2010 | 2 000 000 | Budżet Gminy; budżet państwa, WRPO |

5. Projekty realizujące wspólnie cele strategiczne 1 do 4

| Nazwa zadania: | Lata realizacji | Wartość szacunkowa zł | Źródła finansowania |
|--|------------------------|------------------------------|----------------------------|
| Odnowa wsi Niewierz i Chełmianko | 2008 | 500 000 | Budżet Gminy, PROW |
| Odnowa wsi Podrzewie | 2008 | 500 000 | Budżet Gminy, PROW |
| Odnowa wsi Grzebienisko | 2009 | 500 000 | Budżet Gminy, PROW |
| Odnowa wsi Sękowo i Wilczyna | 2009 | 500 000 | Budżet Gminy, PROW |
| Odnowa wsi Sędzinko | 2010 | 500 000 | Budżet Gminy, PROW |
| Odnowa wsi Wierzeja | 2011 | 500 000 | Budżet Gminy, PROW |
| Odnowa wsi Wilkowo | 2012 | 500 000 | Budżet Gminy, PROW |
| Odnowa wsi Mieścinka i Kunowo | 2013 | 500 000 | Budżet Gminy, PROW |
| Aktywizacja społeczności lokalnej – Program Małych Grantów | 2007 - 2013 | 20 000 rocznie | Dotacje celowe |

5. Prognoza finansowania zadań objętych Strategią

Narzędziem realizacji Strategii będą głównie publiczne środki finansowe. Większość zamierzeń Samorządu Gminy Duszniki wykracza jednak poza jej możliwości budżetowe. Dlatego konieczne będzie stosowanie takich metod działania, jak: pozyskiwanie środków pozabudżetowych i przedsięwzięcia publiczno-prywatne.

Samorząd gminny ma bardzo ograniczone możliwości finansowania działalności podmiotów gospodarczych, dlatego zadania związane z rozwojem działalności gospodarczej w gminie będą wspierane tylko organizacyjnie w ramach bieżących zadań Urzędu Gminy w Dusznikach.

Przyjmuje się zasadę, że wydatki majątkowe będą finansowane w pierwszej kolejności ze środków bezzwrotnych pochodzących z funduszy strukturalnych. Finansowanie wydatków majątkowych w części środków zwrotnych (tak zwane prefinansowanie) będzie następować głównie z pożyczek i kredytów preferencyjnych.

Szacuje się, że koszty planowanych zadań inwestycyjnych mogą wynieść w planowanym okresie około 53,4 miliona zł. Suma wydatków ze środków własnych gminy w realizacji strategii może wynieść około 30 milionów zł (rocznie około 3,3 miliona zł.). Pozostałe środki będą pochodzić z zewnętrznych źródeł: Wielkopolskiego Regionalnego Programu Operacyjnego (maksymalnie do 85 proc. kosztów kwalifikowanych inwestycji) i Programu Rozwoju Obszarów Wiejskich maksymalnie do 75 proc. kosztów kwalifikowanych inwestycji oraz Programu Operacyjnego Kapitał Ludzki (priorytety realizowane na szczeblu lokalnym.

Całkowite koszty poszczególnych zadań oszacowano na podstawie doświadczeń Urzędu Gminy w finansowaniu dotychczas realizowanych przedsięwzięć przedstawiono je w poniższej tabeli.

Po przyjęciu Strategii przez Radę Gminy, zostaną zlecone szczegółowe prace projektowe, w wyniku, których określi się wartości kosztorysowe zadań. Ostateczna wartość zadań zostanie ustalona w postępowaniach przewidzianych przepisami Prawa zamówień publicznych.

Prognoza finansowa zadań objętych Strategią Rozwoju

Gminy Duszniki realizowanych przez Gminę

| Nazwa zadania | Lata realizacji zadania | Wartość szacunkowa zadania | Źródła finansowania |
|--|-------------------------|-----------------------------|---|
| Organizacja festiwali i przeglądów | 2007 -2015 | 900000 (100 000 rocznie) | Środki z budżetu gminy; dotacje celowe, środki prywatne |
| Utworzenie Centrum Wspierania Inicjatyw Gospodarczych | 2007 -2009 | 100 000 | Środki z budżetu gminy; środki prywatne |
| Kontaktów partnerskie gmin | 2007 -2015 | 135 000 (15 000 rocznie) | Środki z budżetu gminy; środki prywatne |
| Budowa kanalizacji sanitarnej Sękowo - Podrzewie | 2008 -2009 | 3 000 000 | Budżet gminy; PROW, WFOŚiGW |
| Budowa kanalizacji sanitarnej Wilczyna - Podrzewie | 2008 -2009 | 4 300 000 | Budżet gminy; PROW, WFOŚiGW |
| Budowa kanalizacji sanitarnej Niewierz - Duszniki | 2007 -2008 | 3 500 000 | Budżet gminy, PROW, WFOŚiGW |
| Budowa kanalizacji sanitarnej Ceradz Dolny - Grzebienisko | 2007 | 2 300 000 | Budżet gminy; PROW, WFOŚiGW |
| Budowa kanalizacji sanitarnej w Sędzinach i Wierzeji | 2010-2015 | 3 500 000 | budżet gminy, PROW, WFOŚiGW |
| Budowa kanalizacji sanitarnej w Sędzinku | 2010-2015 | 1 500 000 | budżet gminy, PROW, WFOŚiGW |
| Budowa rurociągu tłoczego ścieków Podrzewie-Duszniki | 2008-2009 | 1 000 000 | budżet gminy, PROW, WFOŚiGW |
| Budowa przyzagrodowych oczyszczalni ścieków w Chełminko | 2008 -2009 | 300 000 | budżet gminy, środki własne gospodarstw domowych, WFOŚiGW |
| Budowa przyzagrodowych oczyszczalni ścieków na terenach o zabudowie rozproszonej | 2007 -2015 | 1 000 000 | budżet gminy, środki własne gospodarstw domowych, WFOŚiGW |
| Wymiana wodociągowych rurociągów azbestowych | 2008-2015 | 4 000 000 | budżet gminy, WFOŚiGW |
| Budowa zbiornika retencyjnego na Mogielnicy Wschodniej | 2007 -2015 | 5 000 000 | Budżet gminy; PROW lub WRPO |

| Nazwa zadania | Lata realizacji zadania | Wartość szacunkowa zadania | Źródła finansowania |
|--|-------------------------|--------------------------------|---|
| Inwentaryzacja terenów i ochrona obiektów o wysokich walorach środowiska naturalnego | 2007 -2015 | 1 000 000 | Budżet Gminy; RPO |
| Utworzenie rezerwatów w dorzeczach Mogilnicy Wschodniej i Środkowej (okolice | 2007 -2015 | 1 000 000 | Budżet Gminy; RPO |
| Organizowanie konkursów ekologicznych | 2007 -2015 | W ramach zadań bieżących | Budżet Gminy |
| Centralny system zarządzania infrastrukturą w gminie | 2007 -2015 | 500 000 | Budżet gminy, WRPO |
| Budowa ciągu dla pieszych na Osiedlu Wyzwolenia w Dusznikach | 2008 | 150 000 | Budżet gminy, WRPO |
| Utwardzenie dróg gminnych | 2007 -2015 | 5 000 000 | Budżet gminy, WRPO |
| Budowa ciągów pieszych przy drogach utwardzonych | 2007 -2015 | 1 000 000 | Budżet gminy, WRPO |
| Modernizacja drogi gminnej Sędzinko - Sędziny | 2007 -2010 | 800 000 | Budżet gminy, WRPO |
| Modernizacja drogi gminnej Chełmianko - Niewierz | 2007 -2010 | 150 000 | Budżet gminy, WRPO |
| Modernizacja drogi gminnej w Podrzewiu | 2007 -2010 | 425 000 | Budżet gminy, WRPO |
| Modernizacja sieci przesyłowej do Dusznik-pomoc organizacyjna UG | 2007 -2015 | W ramach bieżących zadań gminy | Przedsiębiorstwo Energetyczne/PROW |
| Budowa Głównego Punktu Zasilania –Pomoc organizacyjna UG | 2007 -2015 | W ramach bieżących zadań gminy | Przedsiębiorstwo Energetyczne/PROW |
| Modernizacja sieci niskiego napięcia we wszystkich miejscowościach w gminie-Pomoc organizacyjna UG | 2007 -2015 | W ramach bieżących zadań gminy | Przedsiębiorstwo Energetyczne/PROW |
| Budowa sali gimnastycznej w Dusznikach z wykorzystaniem odnawialnych źródeł zasilania w energię | 2009 -2010 | 4 000 000 | Budżet Gminy, WRPO |
| Modernizacja placówek bibliotecznych | 2007 -2015 | 200 000 | Budżet Gminy, budżet państwa, PROW, WRPO; PO Kapitał Ludzki |

| Nazwa zadania | Lata realizacji zadania | Wartość szacunkowa zadania | Źródła finansowania |
|---|-------------------------|--------------------------------|---|
| Adaptacja kościoła poewangelickiego na Książnicę Dusznicką | 2007 -2010 | 1800 000 | Budżet Gminy, budżet państwa, PO Kapitał Ludzki |
| Gminna przychodnia lekarska- Pomoc organizacyjna UG | 2007 -2015 | W ramach bieżących zadań gminy | Środki Zakładu Opieki Zdrowotnej/WRPO |
| Zapewnienie dobrej opieki zdrowotnej w szkołach – gabinety: lekarski Pomoc organizacyjna UG | 2007 -2015 | W ramach bieżących zadań gminy | Budżet Gminy, WRPO; PO Kapitał Ludzki |
| Monitorowanie stanu zdrowotności i jakości usług medycznych - Działania organizacyjne UG | 2007 -2015 | W ramach bieżących zadań gminy | Budżet Gminy, WRPO |
| Budowa boisk wielofunkcyjnych w Dusznikach, Grzebienisku, Podrzewiu i Sędzinku | 2008 -2010 | 2 000 000 | Budżet Gminy; budżet państwa, WRPO |
| Odnowa wsi Niewierz i Chełmianko | 2008 | 500 000 | Budżet Gminy, PROW |
| Odnowa wsi Podrzewie | 2008 | 500 000 | Budżet Gminy, PROW |
| Odnowa wsi Grzebienisko | 2009 | 500 000 | Budżet Gminy, PROW |
| Odnowa wsi Sękowo i Wilczyna | 2009 | 500 000 | Budżet Gminy, PROW |
| Odnowa wsi Sędzinko | 2010 | 500 000 | Budżet Gminy, PROW |
| Odnowa wsi Wierzeja | 2011 | 500 000 | Budżet Gminy, PROW |
| Odnowa wsi Wilkowo | 2012 | 500 000 | Budżet Gminy, PROW |
| Odnowa wsi Mieścinka i Kunowo | 2013 | 500 000 | Budżet Gminy, PROW |
| Aktywizacja społeczności lokalnej – Program Małych Grantów | 2007 - 2013 | 180 000 (20 000rocznie) | Budżet Gminy, Dotacje celowe |



6. Spójność Strategii z krajową i regionalną polityką rozwoju.

Najważniejszymi dokumentami określającym politykę rozwoju Polski są ustawa z 6 grudnia 2006 o zasadach polityki rozwoju, Strategia Rozwoju Kraju na lata 2007 – 2015 (przyjęta przez Radę Ministrów 29 listopada 2006 roku) i Narodowe Strategiczne Ramy Odniesienia 2007 -2013 (projekt zaakceptowany przez Radę Ministrów 29 listopada 2006 roku). Zgodnie z tymi dokumentami w kraju będzie realizowanych pięć sektorowych programów operacyjnych i szesnaście programów regionalnych.

Wsparcie rozwoju województwa wielkopolskiego umożliwią instrumenty finansowe w następujących programach operacyjnych:

- Wielkopolski Regionalny Program Operacyjny na lata 2007- 2013
- Program Operacyjny Kapitał Ludzki
- Program Operacyjny Infrastruktura i Środowisko
- Program Operacyjny Innowacyjna Gospodarka

Dodatkowym dokumentem wyznaczającym kierunki polityki państwa w zakresie rozwoju obszarów wiejskich jest Krajowy Program Rozwoju Wsi na 2007 – 2013. Zgodnie w tym Programem będzie realizowany jeden instrument wsparcia finansowego rozwoju wsi: Program Rozwoju Obszarów Wiejskich na lata 2007 - 2013.

Kierunki rozwoju województwa wielkopolskiego określa Strategia Rozwoju Województwa Wielkopolskiego do 2020 roku.

Strategia Rozwoju Gminy Duszniki do 2015 roku jest w pełni spójna z wyżej wymienionymi dokumentami wyznaczającymi politykę rozwoju kraju i regionu. Przede wszystkim odpowiada przepisom ustawy z 6 grudnia 2006 roku. Ustawa wskazuje, że politykę rozwoju w skali lokalnej prowadzi samorząd gminny (artykuł 3, punkt 3 cytowanej Ustawy), na podstawie strategii rozwoju (artykuł 4, punkt 1 cytowanej Ustawy).

Przyjęty w Strategii cel główny, szczegółowe oraz zadania zmierzające do rozwoju gminy są zgodne z celami w zakresie rozwoju społeczno- gospodarczego kraju i strategią województwa wielkopolskiego.

Cel główny Strategii Rozwoju Gminy Duszniki: **„Nieustająca, wieloaspektowa poprawa jakości życia mieszkańców oraz warunków działalności dla przedsiębiorstw i instytucji”** jest zgodny z:

- głównym celem Strategii Rozwoju Kraju 2007 – 2015: podniesienie poziomu i jakości życia mieszkańców Polski: poszczególnych obywateli i rodzin;
- celem strategicznym Narodowych Strategicznych Ram Odniesienia 2007 - 2015: tworzenie warunków do wzrostu konkurencyjności gospodarki opartej na wiedzy i przedsiębiorczości zapewniającej wzrost zatrudnienia oraz wzrost poziomu spójności społecznej, gospodarczej i przestrzennej;
- celem ogólnym Krajowego Programu Rozwoju Wsi na lata 2007 – 2013 :poprawa poziomu życia rodzin rolniczych i innych mieszkańców obszarów wiejskich, wykorzystaniem społecznego, środowiskowego i ekonomicznego potencjału regionów;
- celem generalnym Strategii Rozwoju Województwa Wielkopolskiego do 2020 roku: poprawa jakości przestrzeni województwa, systemu edukacji, rynku pracy, gospodarki oraz sfery społecznej skutkująca wzrostem poziomu życia mieszkańców.

Cele szczegółowe w Strategii Rozwoju Gminy Duszniki są także spójne z poszczególnymi celami szczegółowym polityk rozwoju wyższego rzędu (tabela). Spójność taka umożliwi dofinansowywanie projektów inwestycyjnych w gminie z programów operacyjnych w ramach funduszy strukturalnych UE.

Zgodność celów strategicznych rozwoju gminy Duszniki z celami w określonych w dokumentach dotyczących rozwoju kraju i województwa wielkopolskiego

| Dokumenty wyższego rzędu | Cele strategiczne rozwoju gminy Duszniki : | | | |
|---|--|---|---|---|
| | Wzrost gospodarczy aktywizacja działalności gospodarczej | Aktywna ochrona środowiska | Modernizacja i rozbudowa infrastruktury technicznej | Rozwój usług społecznych |
| | Cele szczegółowe w dokumentach wyższego rzędu: | | | |
| Strategia Rozwoju Kraju | Rozwój regionalny i podniesienie spójności terytorialnej; Wzrost zatrudnienia i podniesienie jego jakości | Rozwój regionalny i podniesienie spójności terytorialnej; Poprawa infrastruktury technicznej i społecznej | Poprawa infrastruktury technicznej i społecznej; Rozwój regionalny i podniesienie spójności terytorialnej; | Poprawa infrastruktury technicznej i społecznej; Wzrost zatrudnienia i podniesienie jego jakości |
| Narodowe Strategiczne Ramy Odniesienia | Wzrost konkurencyjności polskich regionów i przeciwdziałanie ich marginalizacji społecznej, gospodarczej, przestrzennej | Wzrost konkurencyjności polskich regionów i przeciwdziałanie ich marginalizacji społecznej, gospodarczej, przestrzennej | Wyrównanie szans rozwojowych i wspomaganie zmian strukturalnych na obszarach wiejskich | Poprawa jakości kapitału ludzkiego i zwiększenie spójności społecznej; Wyrównywanie szans rozwojowych i wspomaganie zmian strukturalnych na obszarach wiejskich; |
| Krajowy Program Rozwoju Wsi (priorytety) | Rozwój przedsiębiorczości i zwiększanie atrakcyjności inwestycyjnej obszarów wiejskich; Wzrost konkurencyjności gospodarstw rolnych | Rozwój i poprawa lokalnej infrastruktury technicznej i społecznej; | Rozwój i poprawa lokalnej infrastruktury technicznej i społecznej Rozwój przedsiębiorczości i zwiększanie atrakcyjności inwestycyjnej obszarów wiejskich; Wzrost konkurencyjności gospodarstw rolnych | Wzrost jakości kapitału ludzkiego i oraz aktywizacji zawodowej |
| Strategia Rozwoju Województwa Wielkopolskiego | Zwiększenie efektywności wykorzystania potencjałów rozwojowych województwa | Dostosowanie przestrzeni do wyzwań XXI wieku | Dostosowanie przestrzeni do wyzwań XXI wieku | Wzrost spójności i bezpieczeństwa społecznego, wzrost kompetencji mieszkańców i promocja zatrudnienia |



7. Wykaz osób biorących udział w opracowaniu Strategii

W procesie budowania Strategii Rozwoju Gminy Duszniki w 2002 roku udział wzięli: radni gminy, wójt i Zarząd Gminy, pracownicy Urzędu Gminy oraz liczne grono przedstawicieli różnych środowisk. Procesem budowy Strategii kierowała dr inż. Zofia Szalczyk – docent Akademii Ekonomicznej w Poznaniu, która była również autorem syntetycznej charakterystyki gminy.

W opracowaniu Strategii udział wzięli:

| | | |
|------------|---------------|--|
| Józef | Augustynek | Członek Rady Gminy Duszniki |
| Danuta | Banaś | Dyrektor Szkoły Podstawowej w Sędzinku |
| Krystyna | Beszeda | Członek Zarządu Gminy Duszniki |
| Robert | Błaszczak | Kierownik Rewiru Dzielnicowych – Duszniki |
| Halina | Błaszczak | Dyrektor Szkoły Podstawowej w Dusznikach |
| Bogdan | Buda | Sołtys wsi Grzebienisko |
| Zbigniew | Dziamski | Członek Zarządu Gminy Duszniki |
| Alina | Fleiszerowicz | Członek Rady Gminy Duszniki |
| Edward | Geisler | Sołtys wsi Mieściska – Sarbia |
| Kazimiera | Gierczyk | Dyrektor Gminnego Ośrodka Kultury w Dusznikach |
| Grażyna | Gołaś | Inspektor Urzędu Gminy Duszniki |
| Ryszard | Grabarek | Inspektor Urzędu Gminy Duszniki |
| Alfreda | Januszewska | Gminna Spółdzielnia „SCH” – Duszniki |
| Robert | Kałek | Sołtys wsi Ceradz Dolny |
| Elżbieta | Kamieniczna | Kierownik Ośrodka Pomocy Społecznej w Dusznikach |
| Marian | Kaźmierowski | Członek Rady Gminy Duszniki |
| Kazimierz | Kłorek | Członek Rady Gminy Duszniki |
| Piotr | Kłos | Redaktor tygodnika „Dzień Szamotulski” |
| Aleksandra | Konieczna | Inspektor Urzędu Gminy Duszniki |
| Lucyna | Krajewska | Dyrektor Szkoły Podstawowej w Grzebienisku |
| Ryszard | Krawczyk | Członek Rady Gminy Duszniki |
| Roman | Kryztofiak | Przed. Usług Motoryzacyjnych Serwis Fiata – Duszniki |

Czesław

Kurowski

Nadleśnictwo Pniewy

| | | |
|------------|-------------|---|
| Henryk | Leńniczak | Sołtys wsi Wilkowo |
| Jan | Lichocki | Sołtys wsi Duszniki |
| Teresa | Liszkowska | Inspektor Urzędu Gminy Duszniki |
| Teresa | Lura | Sołtys wsi Sękowo |
| Wanda | Lurka | Gminna Spółdzielnia „S.Ch.” – Duszniki |
| Zofia | Mamcarz | Sołtys wsi Niewierz |
| Krystyna | Martyniec | Wiceprzewodnicząca Rady Gminy Duszniki |
| Janina | Matjasz | Skarbnik Gminy Duszniki |
| Stanisław | Michalak | Prezes PPUH „Dekster” Sp. Z o.o. Duszniki |
| Zofia | Nizio | Sołtys wsi Zakrzewko |
| Maria | Nowik | Apteka „Pod Miłorzębem” Duszniki |
| Stanisław | Nowik | Apteka „Pod Miłorzębem” Duszniki |
| Grzegorz | Pawlak | Zastępca Wójta Gminy Duszniki |
| Romuald | Piechocki | Prezes Spółdzielni Kółek Rolniczych – Duszniki |
| Jan | Pieprzyk | Sekretarz Gminy Duszniki |
| Ryszard | Rackowiak | Dyrektor Gimnazjum w Grzebienisku |
| Roman | Roszkiewicz | Sekcja Jeździecka – Kunowo |
| Krystyna | Sawińska | Inspektor Urzędu Gminy Duszniki |
| Gracjan | Skórnicki | Przewodniczący Rady Gminy Duszniki |
| Kazimiera | Słotwińska | Inspektor Urzędu Gminy w Dusznikach |
| Romuald | Sobkowiak | Członek Zarządu Gminy w Dusznikach |
| Małgorzata | Starosta | Inspektor Urzędu Gminy w Dusznikach |
| Barbara | Stawik | Inspektor Urzędu Gminy w Dusznikach |
| Anna | Stróżniak | Inspektor Urzędu Gminy w Dusznikach |
| Krystyna | Stypińska | Inspektor Urzędu Gminy w Dusznikach |
| Stanisław | Subsar | Członek Zarządu Gminy w Dusznikach |
| Leonard | Szajstek | Sołtys wsi Sędzinko – Zalesie |
| Romuald | Szulc | Dyrektor Gimnazjum w Dusznikach |
| Kamila | Szwedek | Inspektor Urzędu Gminy w Dusznikach |
| Danuta | Talarowska | Sołtys wsi Kunowo |
| Piotr | Terebecki | Kierownik Komunalnego Zakładu Budżetowego w Dusznikach |

| | | |
|------------|-------------|--|
| Tomasz | Wachnik | Członek Rady Gminy Duszniki |
| Leszek | Wachowiak | Przedsiębiorstwo Wielobranżowe – Niewierz |
| Łukasz | Walor | Inspektor Urzędu Gminy Duszniki |
| Małgorzata | Wasilewska | Dyrektor Szkoły Podstawowej w Podrzewiu |
| Andrzej | Wiciak | Sołtys wsi Sędziny |
| Elżbieta | Wieczorek | Dyrektor Przedszkola Samorządowego w Sękowie |
| Adam | Woropaj | Wójt Gminy Duszniki |
| Maria | Woźniak | Inspektor Urzędu Gminy w Dusznikach |
| Marian | Zagłaniczny | Inspektor Urzędu Gminy w Dusznikach |
| Mirona | Zdziebkowa | Kierownik Biblioteki Publicznej Gminy w Dusznikach |
| Teresa | Zühlke | Sołtys wsi Wilczyna |

W aktualizacji Strategii w 2007 roku dział wzięli wójt gminy, radni gminy, pracownicy Urzędu Gminy i jednostek organizacyjnych podległych samorządowi gminnemu oraz doradca Zofia Szalczyk.

8. Zakończenie

W kolejnych latach należy prowadzić monitoring realizacji Strategii – przegląd zaawansowania celów i zadań zawartych w Strategii oraz dokonywanie stosownych korekt.

Z punktu widzenia skutecznego zarządzania realizacją zaplanowanych zadań w Strategii konieczna będzie okresowa ocena stopnia wykonania tych zadań. Zatem po upływie połowy okresu realizacji zaplanowanego pakietu zadań o szczególnym znaczeniu dla osiągnięcia celów strategicznych rozwoju gminy, w 2010 lub 2011 roku zasadna będzie ocena stopnia ich wykonania.

Za wdrażanie i monitoring realizacji Strategii bezpośrednio będą odpowiedzialny będzie Wójt Gminy Duszniki.

Niniejsza Strategia zakładająca poprawę jakości życia mieszkańców i warunków funkcjonowania podmiotów gospodarczych w części obejmującej program działań ma charakter wielopodmiotowy. Zakłada się, że w zaplanowanym programie będą uczestniczyć oprócz organów samorządu gminnego także przedsiębiorcy, organizacje społeczne, liderzy lokalni oraz poszczególne grupy mieszkańców Gminy. Stopień osiągnięcia celów założonych w Strategii zależeć będzie nie tylko od aktywności organów samorządu gminy, ale także od przedsiębiorczości mieszkańców.

Strategia pozwoli na coraz to doskonalsze zarządzanie funduszami gminy. Finanse publiczne, jakimi dysponuje samorząd gminny będą wykorzystywane przede wszystkim na wspólnie uzgodnione zadania służące realizacji celu głównego Strategii prowadzącego do trwałej poprawy jakości życia mieszkańców gminy.

Na zakończenie należy podkreślić, że osiągnięcie celów Strategii w bardzo dużym stopniu będzie zależało od zewnętrznego zasilenia finansowego budżetu Gminy, zwłaszcza w zakresie planowanych zadań inwestycyjnych dotyczących infrastruktury technicznej Gminy.

Należy także pamiętać o tym, że planowanie strategiczne nie daje gwarancji sukcesu, ale znacznie zwiększa jego prawdopodobieństwo.

Zespół autorów niniejszej aktualizacji dokumentu Strategii Rozwoju Gminy Duszniki jest przekonany, że społeczność gminy nadal będzie w pełni identyfikować się z powyższą Strategią i osiągnie zaplanowane cele rozwojowe gminy oraz, że urzeczywistnienia zawarta w niej wizji rozwoju gminy.

9. Spis literatury i dokumentów

- Strategia Rozwoju Gminy Duszniki, dokument przyjęty przez Radę Gminy w 2001 roku
- Strategia Rozwoju Województwa Wielkopolskiego do 2020 roku, dokument przyjęty przez Sejmik Województwa Wielkopolskiego 19 grudnia 2005 roku,
- Strategia Rozwoju Kraju 2007-2015 dokument przyjęty przez Radę Ministrów 29 listopada 2006 roku.
- Narodowe Strategiczne Ramy Odniesienia 2007 2013, dokument przyjęty przez Radę Ministrów 29 listopada 2006 roku,
- Program Operacyjny Kapitał Ludzki 2007 – 2013 - projekt,
- Wielkopolski Regionalny Program Operacyjny na lata 2007 -2013 - projekt,
- Program Rozwoju Obszarów Wiejskich 2007 - 2013, projekt.
- Bank Danych Regionalnych GUS Warszawa
- Dane Źródłowe z Urzędu Gminy w Dusznikach